

# OBSERVATORIO TERRITORIAL DE CULLERA

NEWSLETTER TRIMESTRAL

## CÀTEDRA CIUTAT DE CULLERA



### En este número

**La brecha de género en pensiones**

**COVID-19: consecuencias económicas en Cullera**

**Residuos sólido urbanos**

IIDL: Sede UVEG: C/ Serpis, núm. 29, Edificio de Institutos 4º  
46022 - València

Correo: [catedracullera@uv.es](mailto:catedracullera@uv.es)



CÀTEDRA CIUTAT DE CULLERA





# La brecha de género en pensiones

## Indicador Relevante: Pensiones Contributivas

Las pensiones contributivas son prestaciones económicas de duración indefinida pertenecientes al sistema de pensiones público español. Se basa en un sistema de reparto intergeneracional, que requiere haber cotizado a la seguridad social un periodo mínimo durante la vida laboral. Las pensiones cubren los supuestos de jubilación por la edad, o la invalidez por incapacidad permanente y de viudedad, orfandad y favores familiares por el fallecimiento del titular de una pensión.

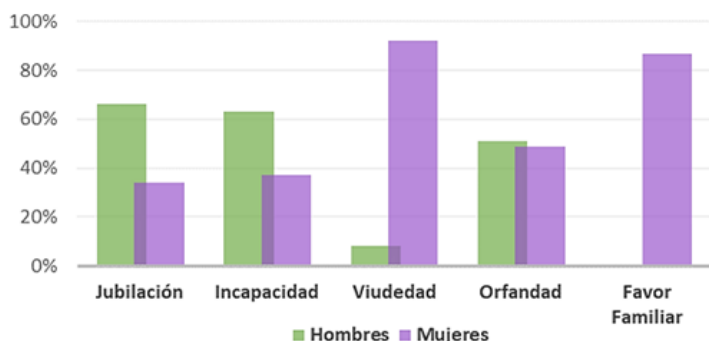


Figura 1. Porcentaje de Pensiones de Cullera según clase y sexo (2018). Fuente: PEGV.

Las pensiones contributivas constituyen uno de los mecanismos clave de nuestro sistema de protección social, cuya finalidad es la de garantizar unas prestaciones sociales frente a determinadas contingencias que dejan a las personas en situaciones de necesidad debido a causas de invalidez, jubilación, viudedad y orfandad por fallecimiento del titular. Y, aunque dicho sistema se rige por unas normas basadas en la universalidad, lo que nos encontramos cuando analizamos los datos de cómo están protegidos/os los/as pensionistas frente a las diferentes situaciones es que, existen diferencias en el grado y en la calidad de la protección entre hombres y mujeres.

En el caso de Cullera, los datos obtenidos por el Portal Estadístico de la Generalitat Valenciana muestran que en 2018 la mayoría de pensiones por jubilación las percibieron los hombres, un 66% frente a un 34% (Figura 1). En esta línea, en 2018 el 91% de los hombres percibieron una jubilación de entre 601€ y más de 1.000€, cifra que solo el 15% de las mujeres sobrepasa. Esta brecha de género que presenta nuestro sistema de pensiones se debe a que las mujeres de generaciones o dejaron el trabajo al casarse o no fueron dadas de alta en la seguridad social por sus empleadores, por lo que han cotizado menos a la seguridad social y por ende no destacan por su pensión por jubilación sino por la de viudedad como nos muestra la Figura 2.

Sin embargo, se destaca un paulatino incremento de la participación de las mujeres en las pensiones de jubilación (Figura 2) un 1% más desde 2014 (103 mujeres), presentando el inicio de un cambio en la brecha de género. Consecuencia de ello, es el incremento de la presencia femenina en el empleo, y de políticas sociales impulsadas para alcanzar la igualdad en el mundo laboral. De hecho el porcentaje de mujeres cobrando una jubilación mayor

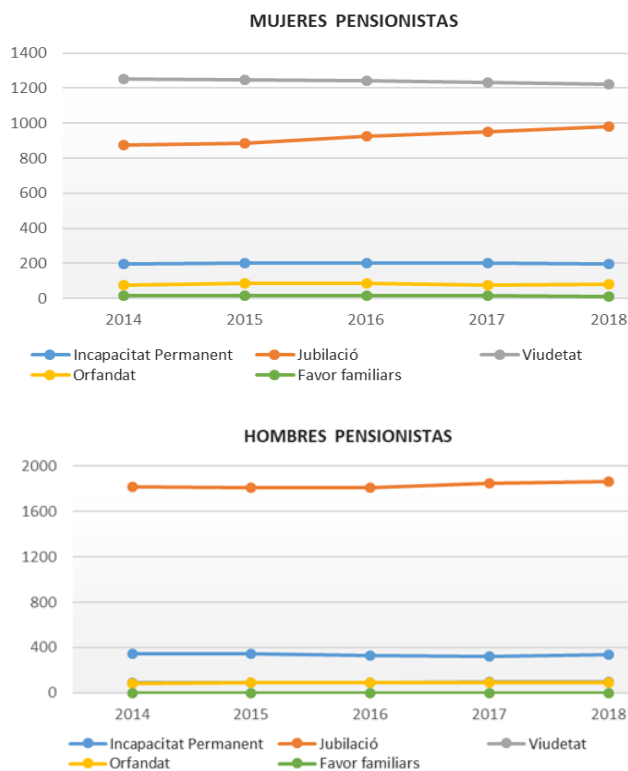


Figura 2 y 3. Evolución del número de Pensiones de Cullera según clase y sexo (2012-2018). Fuente: PEGV.

de 600€ ha subido en los últimos 4 años, partiendo de un 53% en 2014 a un 60% en 2018.

En cuanto a las pensiones por orfandad se aprecia que a lo largo del tiempo la cifra ha sido más o menos paritaria entre ambos sexos (Figura 2 y 3), llegando a estar casi a la par en 2018 con un 51% en hombres y un 49% en mujeres (Figura 1).

### PRINCIPALES IDEAS:

- ✓ Los datos obtenidos por el Portal Estadístico de la Generalitat Valenciana provienen del Instituto Nacional de Seguridad Social.
- ✓ El 91% de los hombres perciben una pensión por jubilación de entre 601€ y más de 1.000€, solo el 15% de las mujeres sobrepasa el umbral de los 1.000€
- ✓ El porcentaje de mujeres cobrando una jubilación mayor de 600€ ha subido un 7% en los últimos 4 años.
- ✓ El porcentaje de perceptores de Pensiones por orfandad es casi el mismo entre ambos sexos, 51% hombres y 49% mujeres en 2018.
- ✓ Las mujeres destacan sobre los hombres en las pensiones de viudedad y favores familiares por demográficas y culturales.

# COVID-19: consecuencias económicas en Cullera

## Indicador Relevante: Número de parados

Este indicador nos muestra el número de parados registrados en Cullera a lo largo de los ocho primeros meses del 2020. Estas cifras quedan recogidas en el Servicio Público del Empleo Estatal (SEPE) y nos ayudan a visualizar cómo ha afectado la crisis del Coronavirus al empleo del municipio. Por otro lado, este mismo indicador puede analizarse desde grupo de edades, clasificándolo por sectores de actividad o por género de la población.

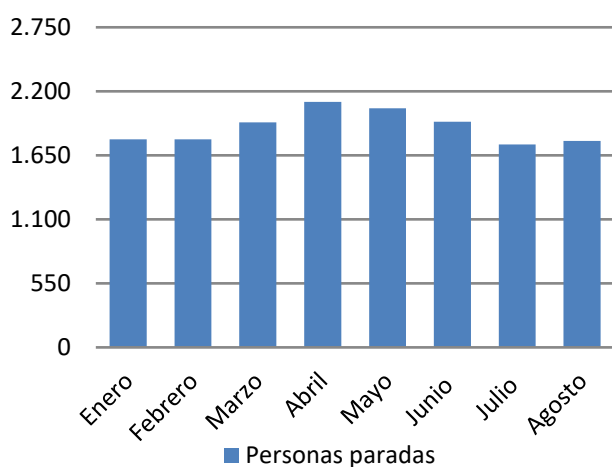


Figura 4. Número total de parados totales en Cullera entre enero y agosto del 2020. Fuente: SEPE

La pandemia provocada por el Coronavirus no sólo ha supuesto una crisis sanitaria a nivel mundial, sino que también ha traído unas nefastas consecuencias económicas. Muchos propietarios no han tenido otra alternativa que cerrar sus negocios y como consecuencia ha incrementado notoriamente el número de personas paradas.

En Cullera, el desempleo ha aumentado de forma considerable en los meses de marzo, abril y mayo, coincidiendo con el confinamiento, pasando de menos de 1800 personas en paro a más de 2000 (figura 4). El confinamiento ha coincidido en Fallas y Semana Santa, periodos con una mayor afluencia de turistas y empleo.

Por otro lado, la mayoría de las personas paradas del municipio pertenece al sector servicios (figura 5). Esto se debe fundamentalmente al predominio del turismo y la hostelería en Cullera, actividades económicas que se han visto muy afectadas por la situación.

A su vez, nuevamente, la situación muestra notables diferencias de género (figura 6), ya que hay más mujeres en situación de desempleo durante estos meses. Por rangos de edad, la mayor parte del desempleo se concentra en personas de 45 años o más.

Finalmente, el número de contratos registrados durante marzo y abril desciende, recuperándose durante junio y julio (407 en enero, 434 en febrero, 412 en marzo, 115 en abril, 271 en mayo, 1.092 en junio, 1.519 en julio y 593 en agosto). Cabe volver a destacar que la mayoría de estos contratos se firman en el sector servicios y son, principalmente, de carácter temporal.

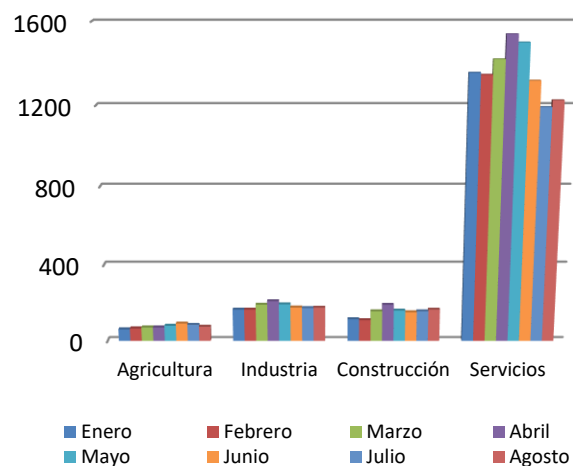


Figura 5. Número de parados en Cullera por sectores entre enero y agosto del 2020. Fuente: SEPE

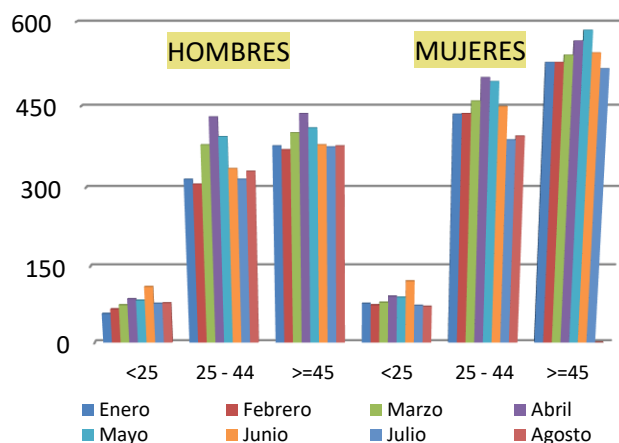


Figura 6. Número de parados por edad y sexo en Cullera entre enero y agosto del 2020. Fuente: SEPE

### PRINCIPALES IDEAS:

- ✓ Para conocer cómo la crisis del COVID-19 ha afectado a la economía es importante conocer la tendencia del desempleo.
- ✓ En Cullera, el paro ha aumentado durante los meses de confinamiento, pero a partir de mayo a comenzado a recuperarse ligeramente.
- ✓ El perfil que se ha visto más afectado en esta situación es el de mujeres de 45 años o más.
- ✓ De nuevo, el sector servicios es el más castigado por la crisis.
- ✓ El número de contratos registrado en el municipio también desciende durante los meses de confinamiento y vuelve a aumentar a partir de mayo/junio.
- ✓ La mayoría de los contratos firmados tras el confinamiento son de carácter temporal y en el sector servicios.

# Residuos sólidos urbanos

## Indicador Relevante: Residuos sólidos de carácter urbano

Desde una perspectiva social, económica y medioambiental, la gestión de los residuos sólidos urbanos se ha convertido en uno de los desafíos más importantes en las áreas urbanas. También y de forma particular, en municipios turísticos como Cullera que presentan una máxima afluencia de visitantes en época estival. Esta situación, pone de manifiesto el reto existente en materia de recogida y tratamiento de los residuos sólidos urbanos en sus distintas fracciones, teniendo como objetivo final, el de reducir, reutilizar y de reciclar en favor de un desarrollo más sostenible.

kg de residuos domésticos mezclados tratados en planta para Cullera (2019)

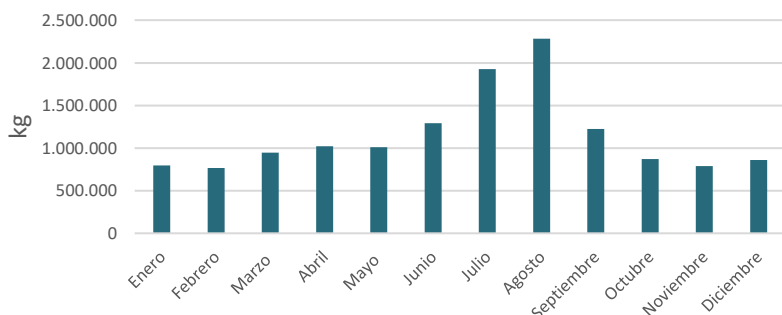


Figura 7. Generación de residuos mezclados por meses (año 2019)

A pesar de que Cullera presenta una población relativamente estabilizada entre los años 2015-2020, el fenómeno turístico es capaz de triplicar las cifras de recogida de residuos sólidos urbanos en verano respecto a la estación invernal.

En relación con los residuos comunes (o mezclados), se acredita de forma casi constante, un lento pero progresivo aumento en su generación (véase figura 7). En el año 2019 (último del que se dispone de datos completos), se registra un mínimo en el mes de febrero de 766.740 kg, mientras que en agosto fue de 2.284.100 kg, coincidente con el citado pico vacacional. Estas cifras suponen una variación del 33% (figura 8), que marca las evidentes diferencias poblacionales entre la temporada alta y la baja. De acuerdo con los datos aportados por la planta de tratamiento, se estima que cada ciudadano produce anualmente 1,70 kg/hab/día.

En cuanto a los envases ligeros, éstos han tenido también un crecimiento muy significativo (si se compara el periodo 2015-2019). En el año 2015 se recogían 188.780 kg, mientras que en 2019 se llega a los 278.358 kg. Esta cifra (aun contando también con la distorsión propia del verano), se puede entender como muy destacada, puesto que Cullera aumenta un 33% su recogida de envases. Así, la ciudad tiene un comportamiento positivo puesto que sitúa su recogida fraccionada por encima de otras ciudades turísticas como son Torre Vieja, Benidorm o Gandia.

La tendencia de aumentar la fracción de residuos, se replica también en el caso del vidrio y del papel-cartón. Respecto al vidrio, se recogieron 475.617 kg en el año 2015 y 555.615 en 2019, lo que ha supuesto un crecimiento superior al 15%. En el caso del papel-cartón, se partió de 285.955 kg, para finalmente recoger 296.314 kg en el año 2018 (último con serie disponible).

	Residuos Domésticos (mezclados)	Envases Ligeros	Papel y Cartón	Vidrio
2015	12.856.320 1,58 k/h/d	188.780	285.955	475.617
2016	13.031.160 (1,61 k/h/d)	190.780	301.480	474.989
2017	13.416.079 (1,67 k/h/d)	201.620	301.720	494.372
2018	13.125.622 (1,64 k/h/d)	226.960	296.314	507.136
2019	13.792.920 (1,70 k/h/d)	278.358	Pend.	555.615

Figura 8. Recogida en kg de las distintas fracciones 2015-2019

### PRINCIPALES IDEAS:

- ✓ Cullera, a pesar de tener la población de derecho prácticamente estabilizada en los últimos años, consigue mejorar año tras año sus cifras de recogida selectiva de residuos.
- ✓ La ciudad acusa de forma importante la llegada de turistas y visitantes, cuestión que hace incrementar su recogida por encima del 33%.
- ✓ En materia de envases, Cullera presenta un comportamiento positivo, por encima de otras ciudades turísticas como Gandia, Benidorm o Torre Vieja (siempre en relación con la población empadronada).
- ✓ Respecto al vidrio, se recogieron 475.617 kg en el año 2015, mientras que en 2019 la cifra ascendía a 555.615. Estas cifras implican un incremento del 15%.
- ✓ En atención a la fracción de papel y cartón, se partía de unos datos globales de 285.955 kg en el primer año de referencia en 2015, mientras que en año 2018, último del que se dispone de cifras actualizadas, es de 296.314 kg (+4%).
- ✓ La ciudad cuenta con un Ecoparc para la recogida de residuos sólidos, que por su tamaño o tipología, no son asimilables a los residuos domiciliarios.
- ✓ En verano, los contenedores de residuos o islas, pueden llegar a desbordar, cuestión que provoca el refuerzo de los servicios de recogida y limpieza.
- ✓ En general, se puede afirmar que el comportamiento de los ciudadanos de Cullera, en materia de separación y recogida de residuos domésticos en origen, es muy satisfactorio.

# Utilidad, fuentes y metodología

## BLOQUE DE INDICADORES

- SOCIAL, CULTURAL Y ASISTENCIAL
- ECONÓMICO
- AMBIENTAL Y TERRITORIAL

## TIPO DE INDICADOR

- Desagregación de datos estadísticos de escala o ámbito local, preferentemente comparables, acudiendo a fuentes oficiales directas ofrecidas por el Ayuntamiento, o en su caso a empresas suministradoras de determinados servicios.
- Incorporación de estadísticas básicas (INE, PECV), representadas en forma de tablas, gráficos de barras, histogramas, incluyendo el cálculo elemental de tasas o índices, cuando se precise.
- Batería de indicadores adaptables a modelos de Presión-Estado-Respuesta (OCDE), Modelo-Flujo-Calidad (EPA-EAA), además de aquellos recogidos en el Estudio de Diagnóstico Técnico de Funciones Urbanas (proyecto CIUMED), Estrategia Urbana de Desarrollo Urbano Sostenible Integrado (EDUSI) y la Agenda 2030 de Naciones Unidas.
- Estos indicadores servirán de base o de complemento en su adaptación a otros planes, estudios y diagnósticos *ad hoc*; todos ellos necesarios para la correcta planificación o gestión municipal y de su territorio.

## PERIODICIDAD

- Anual / Trimestral: Necesidad de actualización periódica en función de la publicación de datos y estadísticas oficiales.

## NOTAS IMPORTANTES

- El equipo técnico (IIDL-UVEG), no se hace responsable de la calidad de aquellos datos que no provengan de los distintos organismos y/o empresas de suministro y de forma oficial.
- En caso de demostrarse la existencia de datos manifiestamente erróneos o contradictorios, se procederá a su eliminación y/o corrección en la próxima serie o publicación.
- Existen otros datos de utilidad estadística municipalizada que han sido descartados por su falta de sistematización. No obstante, este tipo de información debe ser tenida en cuenta para mejorar la interpretación completa de la realidad local de la ciudad de Cullera.

## CRÉDITOS

### Dirección

Adrián Ferrandis Martínez

### Coordinación Técnica

Álvaro Torres Puche

### Línea de colaboración ambiental

Fernando Alexis González Soto

José Vte Sánchez Cabrera

### Línea de colaboración social

Josep Vicent Pérez Cosín

Emma Sanchis Marti

### Línea de colaboración económica

Adrián Ferrandis Martínez

Álvaro Torres Puche

Núria Puig Alepuz