

OBSERVATORI TERRITORIAL DE CULLERA

NEWSLETTER TRIMESTRAL

CÀTEDRA CIUTAT DE CULLERA



En aquest número

La bretxa de gènere en pensions

COVID-19: conseqüències econòmiques a Cullera

Residus sòlids urbans

IIDL: Sede UVEG: C/ Serpis, núm. 29, Edificio de Institutos 4º
46022 - València

Correu: catedracullera@uv.es



CÀTEDRA CIUTAT DE CULLERA



Ajuntament de Cullera



UNIVERSITAT DE VALÈNCIA



INSTITUT D'INICIATIVES DE DESENVOLUPAMENT LOCAL

La bretxa de gènere en pensions

Indicador Rellevant: Pensions Contributives

Les pensions contributives són prestacions econòmiques de duració indefinida que pertanyen al sistema de pensions públic espanyol. Es basa en un sistema de repartiment inter-generacional, que requereix haver cotitzat a la seguretat social un període mínim durant la vida laboral. Les pensions cobreixen els supòsits de jubilació per l'edat o la invalidesa per incapacitat permanent i de viduïtat, orfandat i en favor de familiars per la defunció del titular d'una pensió.

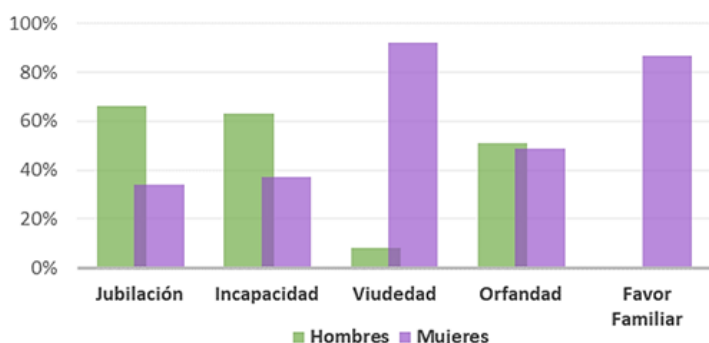
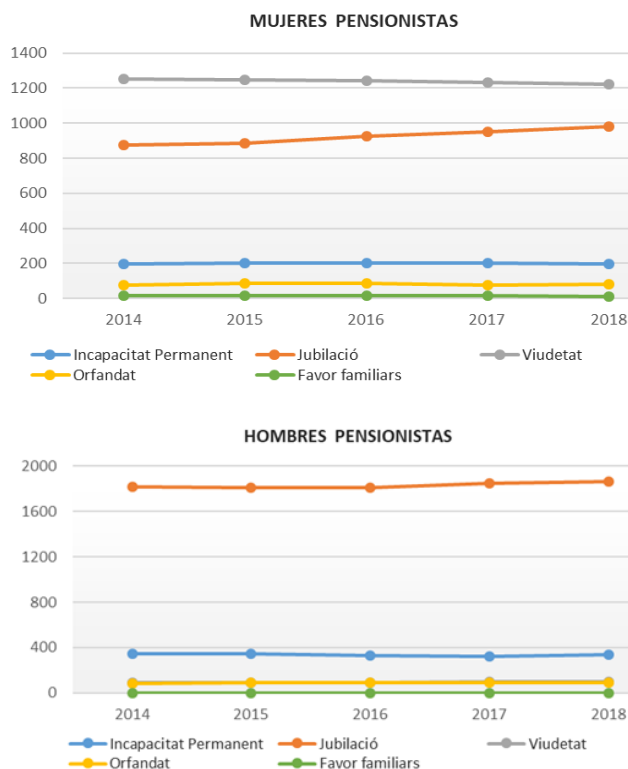


Figura 1. Percentatge de Pensions a Cullera segons classe i sexe (2018). Font: PEGV.

Les pensions contributives constitueixen un dels mecanismes clau del nostre sistema de protecció social, la finalitat de les quals és garantir unes prestacions socials front determinades contingències que deixen a les persones en situació de necessitat per causes d'invalidesa, jubilació, viduïtat i orfandat per defunció del titular. Encara que aquest sistema es regeix per unes normes basades en la universalitat, cosa que ens trobem quan analitzem les dades de com estan protegits els pensionistes front de les diferents situacions, existeixen diferències en el grau i en la qualitat de la protecció entre homes i dones.

En el cas de Cullera, les dades obtingudes pel Portal Estadístic de la Generalitat Valenciana mostren que en 2018 la majoria de pensions per jubilació les van rebre els homes, un 66% front un 34% (Figura 1). En aquesta línia, en 2018 el 91% dels homes va rebre una jubilació d'entre 601€ i més de 1.000€, xifra que només el 15% de les dones sobrepasa. Aquesta bretxa de gènere que presenta el nostre sistema de pensions es deu al fet que les dones de generacions passades o van deixar el treball en casar-se o no van ser donades d'alta en la seguretat social pels seus ocupadors, per la qual cosa han cotitzat menys a la seguretat social i, per tant, no destaquen per la seua pensió per jubilació sinó per la de viduïtat, com es pot observar a la Figura 2.

No obstant això, destaca un gradual increment de la participació de les dones en les pensions de jubilació (Figura 2) un 1% més des de 2014 (103 dones), presentant l'inici d'un canvi en la bretxa de gènere. Conseqüència d'això, és l'increment de la presència femenina en l'ocupació, i de polítiques socials impulsades per aconseguir la igualtat en el món laboral.



Figures 2 y 3. Evolució del nombre de Pensions a Cullera segons classe i sexe (2012-2018). Font: PEGV.

De fet, el percentatge de dones que cobra una jubilació major de 600€ ha pujat en els últims 4 anys, partint d'un 53% en 2014 a un 60% en 2018.

Quant a les pensions per orfandat s'aprecia que al llarg del temps la xifra ha sigut més o menys paritària entre tots dos sexes (Figura 2 i 3), com en 2018, amb un 51% en homes i un 49% en dones (Figura 1).

PRINCIPALS IDEES:

- ✓ Les dades obtingudes pel Portal Estadístic de la Generalitat Valenciana provenen de l'Institut Nacional de Seguretat Social.
- ✓ El 91% dels homes reben una pensió per jubilació d'entre 601€ i més de 1.000€, només el 15% de les dones sobrepasa el llindar dels 1.000€
- ✓ El percentatge de dones que rep una jubilació major de 600€ ha pujat un 7% en els últims 4 anys.
- ✓ El percentatge de perceptors de Pensions per orfandat és quasi el mateix entre tots dos sexes, 51% homes i 49% dones en 2018.
- ✓ Les dones destaquen sobre els homes en les pensions de viduïtat i favors familiars per demogràfiques i culturals.

COVID-19: conseqüències econòmiques a Cullera

Indicador Rellevant: Nombre d'aturats

Aquest indicador mostra el nombre d'aturats registrats a Cullera al llarg dels huit primers mesos de 2020. Aquestes xifres queden recollides en el Servei Públic de l'Ocupació Estatal (*SEPE) i ens ajuden a visualitzar com ha afectat la crisi del Coronavirus a l'economia del municipi. D'altra banda, aquest mateix indicador pot analitzar-se des de grup d'edats i classificar-lo per sectors d'activitat o per gènere de la població.

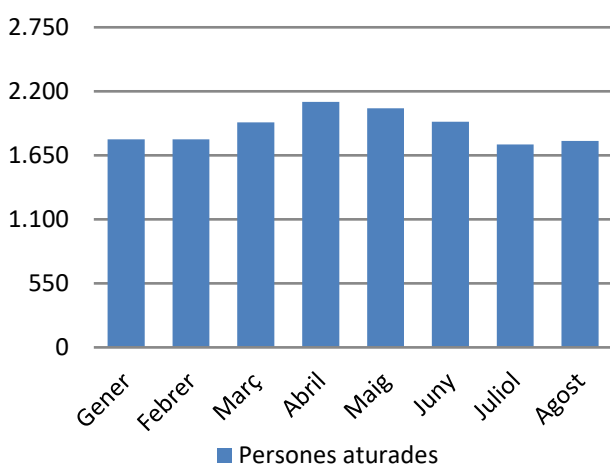


Figura 4. Nombre total d'aturats totals a Cullera entre gener i agost del 2020. Font: SEPE

La pandèmia provocada pel Coronavirus no sols ha suposat una crisi sanitària a nivell mundial, sinó que també ha portat unes nefastes conseqüències econòmiques. Molts propietaris no han tingut una altra alternativa que tancar els seus negocis i com a conseqüència ha incrementat notòriament el nombre de persones aturades.

A Cullera, la desocupació ha augmentat de manera considerable als mesos de març, abril i maig, durant el confinament, passant de menys de 1800 persones en atur a més de 2000 (figura 4). El confinament ha coincidit en Falles i Setmana Santa, períodes amb una major afluència de turistes i, per tant, d'ocupació.

D'altra banda, la majoria de les persones aturades del municipi pertanyen al sector serveis (figura 5). Això es deu fonamentalment al predomini del turisme i l'hostaleria a Cullera, activitats econòmiques que s'han vist molt afectades per la situació.

Al seu torn, novament, la situació mostra notables diferències de gènere (figura 6), ja que hi ha més dones en situació de desocupació durant aquests mesos. Per rangs d'edat, la major part de la desocupació es concentra en persones de 45 anys o més.

Finalment, el nombre de contractes registrats durant març i abril descendeix, encara que es recupera durant juny i juliol (407 al gener, 434 al febrer, 412 al març, 115 a l'abril, 271 al maig, 1.092 al juny, 1.519 al juliol i 593 a l'agost). Cal tornar a destacar que la majoria d'aquests contractes se signen en el sector serveis i són, principalment, de caràcter temporal.

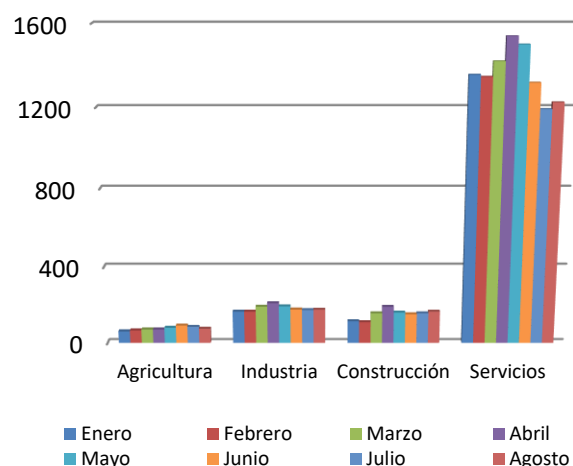


Figura 5. Número de parados en Cullera por sectores entre enero y agosto del 2020. Fuente: SEPE

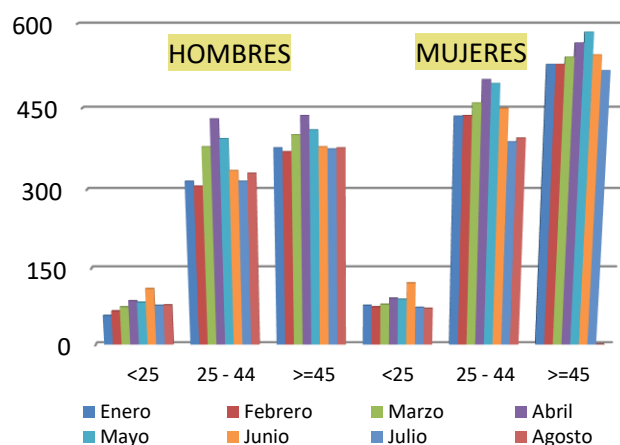


Figura 6. Nombre d'aturats per edat i sexe a Cullera entre gener i agost del 2020. Font: SEPE

PRINCIPALS IDEES:

- ✓ Per tal de conèixer com la crisi del COVID-19 ha afectat l'economia és important saber la tendència de la desocupació.
- ✓ A Cullera, l'atur ha augmentat durant els mesos de confinament, però a partir de maig a començat a recuperar-se lleugerament.
- ✓ El perfil que s'ha vist més afectat en aquesta situació és el de dones de 45 anys o més.
- ✓ De nou, el sector serveis és el més castigat per la crisi.
- ✓ El nombre de contractes registrat en el municipi també descendeix durant els mesos de confinament i torna a augmentar a partir de maig/juny.
- ✓ La majoria dels contractes signats després del confinament són de caràcter temporal i en el sector serveis.

Residus sòlids urbans

Indicador Rellevant:

Residus sòlids de caràcter urbà

Des d'una perspectiva social, econòmica i mediambiental, la gestió dels residus sòlids urbans s'ha convertit en un dels desafiaments més importants en les àrees urbanes. També i de forma particular, en municipis turístics com Cullera que presenten una màxima aflluència de visitants en època estival. Aquesta situació, posa de manifest el repte existent en matèria d'arreglada i tractament dels residus sòlids urbans en les seues distintes fraccions, tenint com a objectiu final, el de reduir, reutilitzar i reciclar, en favor d'un desenvolupament més sostenible.

kg de residus domèstics barrejats tractats en planta per Cullera (2019)

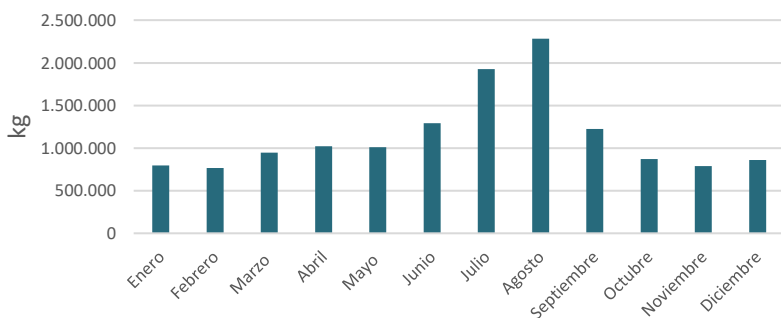


Figura 7. Generació de residus barrejats per mesos (any 2019)

Malgrat que Cullera presenta una població relativament estabilitzada entre els anys 2015-2020, el fenomen turístic és capaç de triplicar les xifres de recollida de residus sòlids urbans a l'estiu respecte a l'estació hivernal.

En relació amb els residus comuns (o barrejats), s'acredita de forma quasi constant, un lent però progressiu augment en la seua generació (vegeu figura 7). L'any 2019 (últim del qual es disposa de dades completes), es registra un mínim el mes de febrer de 766.740 kg, mentre que al mes d'agost va ser de 2.284.100 kg, coincidint amb el citat pic d'estiu. Aquestes xifres suposen una variació del 33% (figura 8), que marca les evidents diferències poblacionals entre la temporada alta i la baixa. D'acord amb les dades aportades per la planta de tractament, s'estima que cada ciutadà produeix anualment 1,70 kg/hab/dia.

En quant als envasos lleugers, aquests han tingut també un creixement molt significatiu (si es compara el període 2015-2019). L'any 2015 es recollien 188.780 kg, mentre que en 2019 s'arribà als 278.358 kg. Aquesta xifra (comptant amb la distorsió pròpia de l'estiu), es pot entendre com a molt destacada, ja que Cullera augmenta un 33% la seua recollida d'envasos. Així, la ciutat té un comportament positiu perquè situa la seua arreglada fraccionada per damunt d'altres ciutats turístiques com són Torrevella, Benidorm o Gandia.

La tendència d'augmentar la fracció de residus, es replica també en el cas del vidre i del paper-cartró. Respecte al vidre, es van recollir 475.617 kg l'any 2015 i de 555.615 kg al 2019, qüestió aquesta que suposà un creixement superior al 15%. En el cas del paper i el cartró, es va partir de 285.955 kg, per finalment recollir 296.314 kg (amb dades finals de 2018).

	Residus Domèstics (barrejats)	Envasos Lleugers	Paper i Cartró	Vidre
2015	12.856.320 (1,58 k/h/d)	188.780	285.955	475.617
2016	13.031.160 (1,61 k/h/d)	190.780	301.480	474.989
2017	13.416.079 (1,67 k/h/d)	201.620	301.720	494.372
2018	13.125.622 (1,64 k/h/d)	226.960	296.314	507.136
2019	13.792.920 (1,70 k/h/d)	278.358	Pend.	555.615

Figura 8. Arreglada en kg de les distintes fraccions 2015-2019

PRINCIPALS IDEES:

- ✓ Cullera, malgrat tenir la població de dret pràcticament estabilitzada en els últims anys, aconsegueix millorar any rere any les seues xifres de recollida selectiva de residus.
- ✓ La ciutat acusa de manera important l'arribada de turistes i visitants, per la qual cosa fa incrementar la seua recollida per damunt del 33%.
- ✓ En matèria d'envasos, Cullera presenta un comportament positiu, per damunt d'altres ciutats turístiques com Gandia, Benidorm o Torrevella (sempre en relació amb la població empadronada).
- ✓ Respecte al vidre, es van arreglar 475.617 kg l'any 2015, mentre que l'any 2019 la xifra ascendia a 555.615, això suposà un increment del 15%.
- ✓ En atenció a la fracció de paper i cartró, es partia d'unes dades globals de 285.955 kg en el primer any de referència al 2015, mentre que l'any 2018, últim amb dades actualitzades, és de 296.314 kg (+4%).
- ✓ La ciutat compta amb un Ecoparc per l'arreglada de residus sòlids, que per la seua grandària o tipologia, no són assimilables als residus domiciliaris.
- ✓ A l'estiu, els contenidors de residus o illes, poden arribar a desbordar, i per tant, cal reforçar els serveis de recollida i neteja.
- ✓ En general, es pot afirmar que el comportament dels ciutadans de Cullera, en matèria de separació i recollida de residus domèstics en origen, és molt satisfactori.

Utilitat, fonts i metodologia

BLOC D'INDICADORS

- SOCIAL, CULTURAL I ASSISTENCIAL
- ECONÒMIC
- AMBIENTAL I TERRITORIAL

TIPUS D'INDICADOR

- Desagregació de dades estadístiques d'escala o àmbit local, preferentment comparables, acudint a fonts oficials directes oferides per l'Ajuntament, o si escau a empreses subministradores de determinats serveis.
- Incorporació d'estadístiques bàsiques (INE, PECV), representades en forma de taules, gràfics de barres, histogrames, incloent-hi el càlcul elemental de taxes o índexs, quan es precise.
- Bateria d'indicadors adaptables a models de Pressió-Estat-Resposta (OCDE), Model-Flux- Qualitat (EPA-EAA), a més d'aquells recollits en l'Estudi de Diagnòstic Tècnic de Funcions Urbanes (projecte CIUMED), Estratègia Urbana de Desenvolupament Urbà Sostenible Integrat (EDUSI) i l'Agenda 2030 de Nacions Unides.
- Aquests indicadors serviran de base o de complement en la seua adaptació a altres plans, estudis i diagnòstics ad hoc; tots ells necessaris per a la correcta planificació o gestió municipal i del seu territori.

PERIODICITAT

- Anual / Trimestral: Necessitat d'actualització periòdica en funció de la publicació de dades i estadístiques oficials.

NOTES IMPORTANTS

- L'equip tècnic (IIDL-UVEG), no es fa responsable de la qualitat d'aquelles dades que no provenguen dels diferents organismes i/o empreses de subministrament i de manera oficial.
- En cas de demostrar-se l'existència de dades manifestament errònies o contradictoris, es procedirà a la seua eliminació i/o correcció en la pròxima sèrie o publicació.
- Existeixen altres dades d'utilitat estadística municipalitzada que han sigut descartats per la seua falta de sistematització. No obstant això, aquest tipus d'informació ha de ser tinguda en compte per a millorar la interpretació completa de la realitat local de la ciutat de Cullera.

CRÈDITS

Direcció

Adrián Ferrandis Martínez

Coordinació Tècnica

Álvaro Torres Puche

Línia de col·laboració ambiental

Fernando Alexis González Soto

José Vte Sánchez Cabrera

Línia de col·laboració social

Josep Vicent Pérez Cosín

Emma Sanchis Martí

Línia de col·laboració econòmica

Adrián Ferrandis Martínez

Álvaro Torres Puche

Núria Puig