

OBSERVATORI TERRITORIAL DE CULLERA

NEWSLETTER TRIMESTRAL

CÀTEDRA CIUTAT DE CULLERA

En aquest numero



METEOROLOGIA DE
LA DANA A CULLERA



ZONES INUNDADES
PATRICOVA



CONSEQÜÈNCIES DE LA
DANA



CÀTEDRA CIUTAT DE CULLERA



Ajuntament de Cullera



UNIVERSITAT
D'VALÈNCIA

METEREOLOGIA DE LA DANA A CULLERA

INDICADOR RELLEVANT:
Pluja Mitjana diària (l/m^2) en l'últim any

El 29 d'octubre de 2024, la Comunitat Valenciana va patir els efectes d'una Depressió Aïllada a Nivells Alts (DANA), un fenomen meteorològic caracteritzat per pluges intenses i persistents en un curt període de temps. Aquest episodi va provocar inundacions, talls de carreteres i danys en infraestructura en diverses localitats de l'Horta Sud, la Ribera Alta, l'Horta Oest, Camps de Túria, València, entre altres. En aquesta newsletter anem a analitzar les circumstàncies i conseqüències de la DANA al municipi de Cullera.

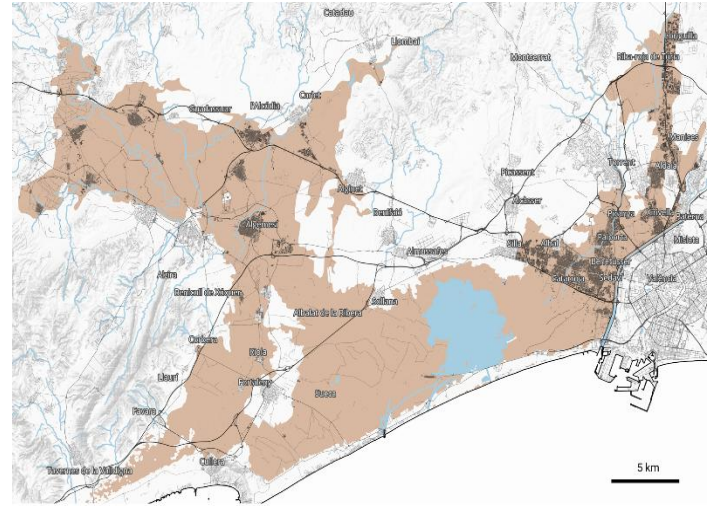


Figura 2: Delineació de les zones inundades per la DANA.
Font: Universitat de València, Copernicus EMS, ING

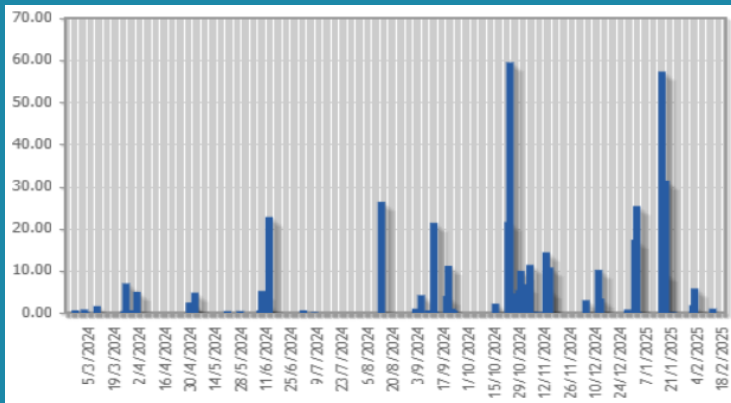


Figura 1: Pluja Mitjana diària (l/m^2) de l'últim any Riola-Sueca (Pluviòmetre). Confederació Hidrogràfica del Xúquer, (S.A.I.H.)

El gràfic mostra l'evolució de la precipitació diària (l/m^2) registrada en l'últim any pel pluviòmetre de Riola-Sueca, estació més propera a Cullera. S'hi observa una distribució irregular de les pluges, amb augments aïllats, característics del clima mediterrani, on les pluges torrencials poden generar impactes significatius. Com es pot observar, els dies previs al 29 d'octubre es varen produir precipitacions a la zona, que van poder haver influït en la saturació del terreny.

La DANA del 29 d'octubre va provocar un augment abrupte i significatiu del cabal del riu Xúquer, amb conseqüències directes al municipi de Cullera. Els informes de la Confederació Hidrogràfica del Xúquer i mitjans de comunicació van informar d'una ràpida pujada del cabal, i van desencadenar inundacions en zones riberenques. L'augment del Cabal a Cullera va afectar la mobilitat i el transport, provocant el tancament de carreteres, talls al servei de tren, inundacions de vies urbanes i afectant àrees properes al meandre del Xúquer a Cullera.



PRINCIPALS IDEES:

1. S'observa un patró irregular de precipitacions, característic del clima mediterrani.
2. La saturació del terreny i el tipus de sòl afavoreixen el risc d'inundació en zones vulnerables.
3. Les inundacions afectaren les comunicacions i les zones més pròximes al riu Xúquer.

Zones inundades PATRICOVA

Indicador Rellevant:
Cartografia inundació de la DANA.

En el mapa de la Figura 3 s'observa en blau les zones afectades per la DANA i en altres colors, les diferents perillositats del risc d'inundació que indica el PATRICOVA. En algunes zones, especialment a l'horta sud, la inundació va desbordar les àrees potencialment inundables, es a dir, no considerades de risc. Aquesta situació ens porta a una reflexió doble, la primera respecte a com de vulnerables som les societats en funció a com ocupem el territori i, la segona, la necessitat d'augmentar les zones de risc en funció a esdeveniments meteorològics cada vegada més extrems pel canvi climàtic.



Figura 3: Cartografia DANA (29/10/2024). Zones inundades – empremta inundació. Visor de cartografia. Institut cartogràfic valencià. Generalitat valenciana.

“

El Pla d'Acció Territorial sobre Prevenció del Risc d'Inundació a la Comunitat Valenciana (PATRICOVA) és una eina clau per a la identificació i la gestió de les àrees amb potencial risc d'inundació a la Comunitat Valenciana.

”



Les inundacions de la DANA a Cullera van afectar tant a carrers i vies urbanes, carreteres i camins rurals, com a edificis municipals, espais públics e infraestructures. Afectaren sobre tot a carrers de la falda de la muntanya i, per l'arrossegament de materials, molts carrers es van quedar intransitables. A més, es tallà els trams de la CV-605 en direcció a Tavernes de la Valldigna, el Camí de Ràfol y el carrer València.

La impermeabilització del sòl reduí la capacitat d'absorció de l'aigua de pluja, augmentant la probabilitat d'inundació i l'acumulació de materials arrossegats, bloquejant diversos accessos i empitjorant la situació en determinades zones.

PRINCIPALS IDEES:

1. La DANA subratlla la vulnerabilitat de la nostra societat en funció de l'ocupació del territori i dels esdeveniments climàtics que han tingut lloc.
2. S'identifica la necessitat d'actualitzar les zones de risc del PATRICOVA.
3. La DANA va provocar un augment de les inundacions en carrers i zones construïdes, així com el bloqueig d'accessos per acumulació de materials arrossegats.

CONSEQÜÈNCIES DE LA DANA A CULLERA

Indicador rellevant:
Impacte de la DANA

Després de la DANA, es van implantar restriccions de desplaçament a les zones més afectades. Els serveis de transport públic van patir alteracions, tant les línies d'autobusos com les de trens que connecten Cullera amb altres municipis. Estos van ser suspesos o van modificar les rutes per les inundacions i els danys a les infraestructures. A més, gran quantitat de carreteres i camins van quedar intransitables, cosa que va dificultar l'accés i la mobilitat.



Sectors com ara el comerç o l'hostaleria també es van veure afectats amb pèrdues econòmiques per danys materials i la interrupció de l'activitat. A més, l'agricultura de la zona va patir danys significatius amb l'excés d'aigua, l'erosió del sòl i les pèrdues de la producció agrícola.

La pèrdua de nombrosos vehicles, danyats o destruïts per les inundacions, va deixar molta gent sense possibilitat de desplaçar-se. Hi va haver danys en infraestructura pública: edificis i espais públics, com biblioteques i centres culturals, van patir danys considerables, afectant la prestació de serveis comunitaris. La riuada també va afectar negativament el medi ambient, ja que aquesta va arrossegar enderrossos i residus en grans quantitats cap a la platja i àrees naturals de Cullera.

PRINCIPALS IDEES:

1. Un dels efectes més destacables a Cullera fou la restricció dels desplaçaments, així com les alteracions o la suspensió dels serveis de transport públic, amb carreteres i camins intransitables.
2. A més, es registraren grans pèrdues materials, danys en la infraestructura pública i un impacte negatiu en el medi ambient.
3. Els comerços locals i els agricultors de la zona també patiren un gran impacte.

Utilitat, fonts i metodologia

BLOC D'INDICADORS

- SOCIAL, CULTURAL I ASSISTENCIAL
- ECONÒMIC
- AMBIENTAL I TERRITORIAL

TIPUS D'INDICADOR

Desagregació de dades estadístiques d'escala o àmbit local, preferentment comparables, acudint a fonts oficials directes oferides per l'Ajuntament, o si és el cas a empreses subministradores de determinats servicis. Incorporació d'estadístiques bàsiques (INE, PECV) , representades en forma de taules, gràfics de barres, histogrames, incloent el càlcul elemental de taxes o índexs, quan es precise.

Bateria d'indicadors adaptables a models de Presión-Estado-Respuesta (OCDE) , Modelo-Flujo- Qualitat (EPA-EAA) , a més d'aquells arreplegats en l'Estudi de Diagnòstic Tècnic de Funcions Urbanes (projecte CIUMED) , Estratègia Urbana de Desenrotllament Urbà Sostenible Integrat (EDUSI) i l'Agenda 2030 de Nacions Unides.

Estos indicadors serviran de base o de complement en la seua adaptació a altres plans, estudis i diagnòstics ad hoc; tots ells necessaris per a la correcta planificació o gestió municipal i del seu territori.

PERIODICITAT

Anual / Trimestral: Necessitat d'actualització periòdica en funció de la publicació de dades i estadístiques oficials.

NOTES IMPORTANTS

L'equip tècnic (IIDL-UEVG) , no es fa responsable de la qualitat d'aquelles dades que no provenen dels distints organismes y/o empreses de subministrament i de forma oficial.

En cas de demostrar-se l'existència de dades manifestament erronis o contradictoris, es procedirà a la seua eliminació y/o correcció en la pròxima sèrie o publicació.

Hi ha altres dades d'utilitat estadística municipalitzada que han sigut descartats per la seua falta de sistematització. No obstant això, este tipus d'informació ha de ser tinguda en compte per a millorar la interpretació completa de la realitat local de la ciutat de Cullera.

CRÈDITS

Direcció

Adrián Ferrandis Martínez
Carmen Zornoza

Línia de col·laboració ambiental

Adrián Ferrandis Martínez
Cristina García Cardona

Línia de col·laboració econòmica

Adrián Ferrandis Martínez
Laura Bertó Femenia
Carmen Zornoza

Coordinació Tècnica

Cristina García Cardona

Línia de col·laboració social

Carmen Zornoza
Laura Bertó Femenia