

OBSERVATORI TERRITORIAL DE CULLERA

NEWSLETTER TRIMESTRAL

CÀTEDRA CIUTAT DE CULLERA

En aquest número



VALORACIÓ SOCIAL
DELS TURISTES



SITUACIÓ LABORAL I
INGRESSOS TOTALS
DELS TURISTES



REPERCUSIÓ
MEDIAMBIENTAL



CÀTEDRA CIUTAT DE CULLERA



VALORACIÓ SOCIAL DE TURISTES

Indicador Rellevant:
Valoració mitjana de qualitat de vida.
Valoració de l'oferta a Cullera. Factors a
l'hora de triar la destinació turística

Anualment, es realitza una enquesta als turistes que visiten Cullera amb la condició de conèixer la seua opinió sobre el municipi en diversos aspectes. En aquesta newsletter es comentaran els resultats obtinguts en l'enquesta de 2023.

En aquesta secció, s'analitzen els resultats relatius a l'estat de la qualitat de vida i la convivència, així com l'oferta turística a Cullera. D'altra banda, també s'estudien els factors considerats rellevants a l'hora de triar la destinació turística.

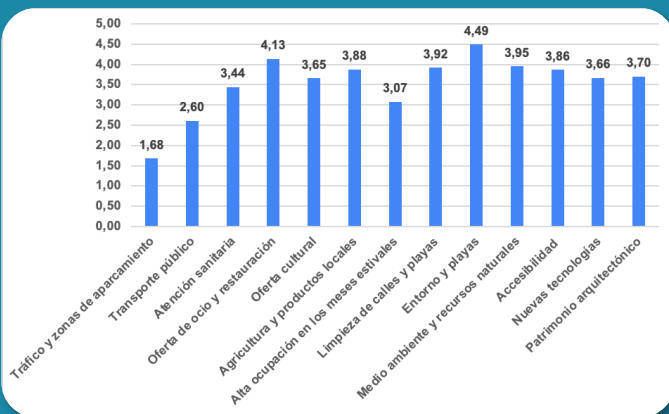


Figura 1: Valoració de la qualitat de vida (1-5).
Font: Elaboració pròpia.

La Figura 1 mostra l'avaluació mitjana de diversos elements relacionats amb la qualitat de vida. Com es pot observar, l'entorn i les platges obtenen la valoració més alta amb una mitjana de 4,49 sobre 5 punts.

D'altra banda, els aspectes pitjor valorats són el trànsit i les zones d'aparcament, amb una qualificació de 1,68. A més, el transport públic també ha obtingut una puntuació baixa amb un 2,6. No obstant això, la resta d'elements reben valoracions relativament altes, oscil·lant entre 3 i 4,5.

Les dades revelen que els turistes perceben alguns problemes relacionats amb les zones d'aparcament, el trànsit i el transport públic, assenyalant possibles àrees de millora per a la qualitat de vida en el municipi.

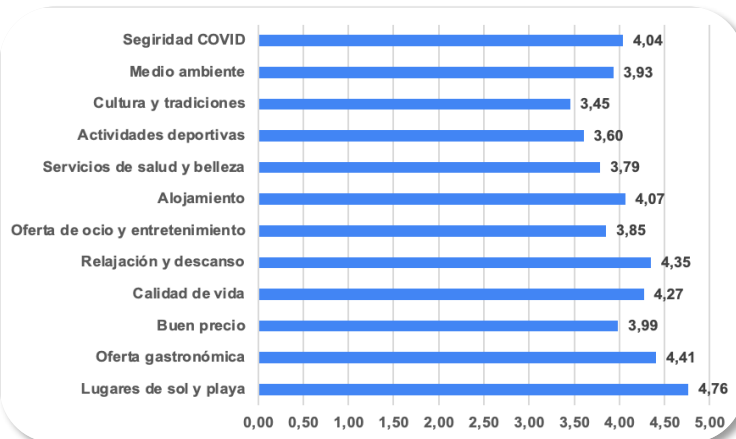


Figura 2. Valoració de l'oferta a Cullera (1 - 5).
Font: Elaboració pròpia.

La Figura 2, mostra la valoració de l'oferta turística de Cullera, en una escala de l'1 al 5. L'aspecte més ben valorat pels visitants ha sigut els llocs relacionats amb l'oferta de sol i la platja, amb una qualificació mitjana de 4,76. La cultura i les tradicions han sigut l'element pitjor valorat amb 3,45 punts. No obstant això, tots els elements aconseguixen una valoració positiva, amb una mitjana de 4,04.

La figura 3, presenta un gràfic de les opinions dels turistes sobre els factors que consideren importants a l'hora de triar una destinació turística. Com es pot observar, els llocs de sol i platja són, de nou, un dels factors considerats rellevants per un major nombre de participants, seguit de la bona oferta gastronòmica. D'altra banda, els factors menys assenyalats van ser els serveis de salut i bellesa i la seguretat davant la pandèmia COVID-19. Aquest últim és pel fet que, a pesar que els turistes enquestats a Cullera pensen que va ser correcta la seguretat davant el COVID-19, ja no és un factor que es té en compte en l'elecció d'una destinació turística.

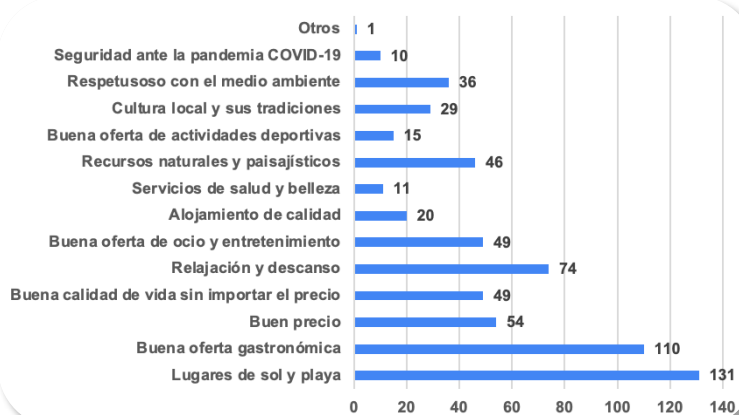


Figura 3: Factors a l'hora d'eleger una destinació turística (Nº de vots).
Font: Elaboració pròpia.

IDEES PRINCIPALS:

1. L'entorn i les platges, són els elements més ben valorats pels turistes. Es tracta de variables molt relacionades amb la qualitat de vida i la convivència a la ciutat Cullera.
2. Aspectes com el trànsit, els aparcaments, o el transport públic, han obtingut una valoració més baixa.
3. Entre els turistes consultats, els llocs relacionats amb el model de sol i platja són els més ben valorats a Cullera, sent un dels elements més rellevants per a ells a l'hora de triar el destí.

SITUACIÓ LABORAL I INGRESSOS TOTALS DELS TURISTES A CULLERA

Indicador Rellevant:

Enquesta de turistes, Situació laboral de la persona que aporta més ingressos a la llar (P.M.I), Ingressos mensuals personals i Ingressos mensuals totals de la llar.

Sobre la base de la recent enquesta realitzada als turistes de Cullera, s'ha pogut obtenir dades que proporcionen una visió integral relacionada amb el seu perfil de despesa en el destí.

En el primer gràfic, es representa la situació laboral de la persona que aporta més ingressos a la llar. Com es pot apreciar, la majoria dels enquestats afirmen que actualment estan treballant, la qual cosa representa el 61% del total.

El 35% dels participants han indicat haver treballat en el passat i actualment estan jubilats. No obstant això, els enquestats jubilats que no han treballat prèviament, així com els treballadors vinculats als serveis domèstics no remunerats, representen una minoria amb un 1% i 2%, respectivament.

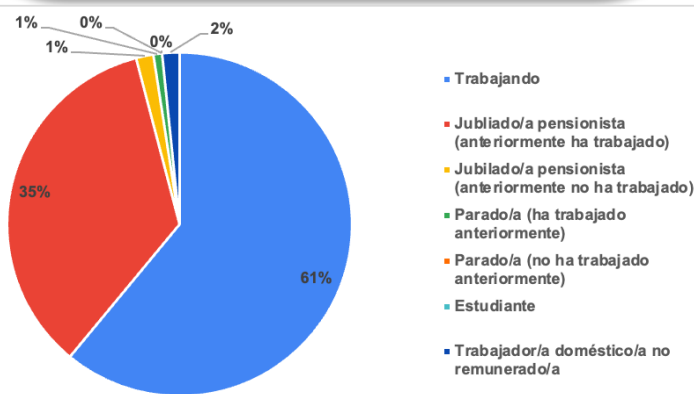


Figura 4. Situació laboral de la persona que aporta més ingressos a la llar(%).
Font: Elaboració pròpia.

En la figura 5, es mostren els ingressos nets mensuals dels turistes enquestats. Com es pot observar, el 20% se situa en el rang de 1.201€ a 1800€. Només el 10% supera aquestes quantitats, mentre que els ingressos superiors a 6000€ són molt residuals.

En sentit oposat, es comprova que el 17,3% té ingressos compresos entre 601€ i 900€. D'altra banda, el 15,33% declara no comptar amb cap mena d'ingressos. Una minoria dels turistes, ha registrat ingressos entre 300€ i 600€.

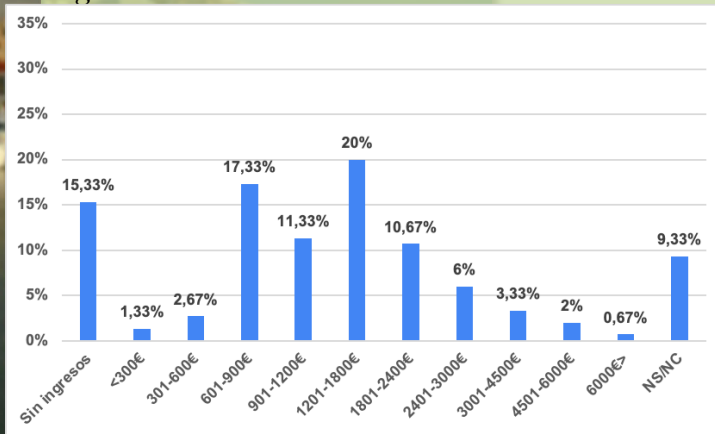


Figura 5. Ingressos mensuals dels turistes (%).
Font: Elaboració pròpia.

La figura 6, mostra els ingressos nets mensuals totals, però aquesta vegada de la llar dels enquestats. Tal com es pot apreciar, el 30,07% dels enquestats compten amb ingressos en la llar que oscil·len entre 1201€ i 1800€. D'altra banda, un xicotet percentatge dels turistes no tenen cap mena de remuneració, o tenen ingressos menors de 600€. Encara que s'observe una àmplia variabilitat en els guanys en la llar, la majoria (el 80,43%) es troba en el rang de 601€ a 3000€.

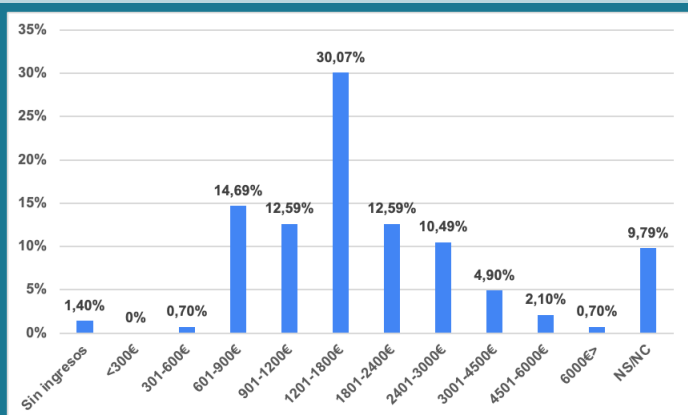


Figura 6. Ingressos mensuals de la llar(%).
Font: Elaboració pròpia.

PRINCIPALES IDEAS:

1. La majoria dels turistes enquestats (el 61%), indiquen que estan actualment treballant.
2. Existeix una gran variabilitat en els ingressos nets mensuals de les persones consultades.
3. Un 30,07% dels turistes enquestats afirmen tenir ingressos mensuals en la llar entre 1201€ i 1800€.
4. Els turistes d'alta capacitat adquisitiva representen un percentatge menor del total de turistes que visiten Cullera.

REPERCUSIÓ MEDIAMBIENTAL

Indicador Rellevant: Enquesta de turistes

En l'última enquesta realitzada als turistes de Cullera, es va poder conèixer la seua valoració sobre l'oferta de recursos naturals i patrimonials, així com els principals problemes de la ciutat i la influència, ja siga positiva o negativa, del model turístic sobre aquests aspectes. Aquesta informació proporciona una visió general sobre el nivell de conscienciació mediambiental dels turistes, i la seua opinió sobre els recursos de Cullera.

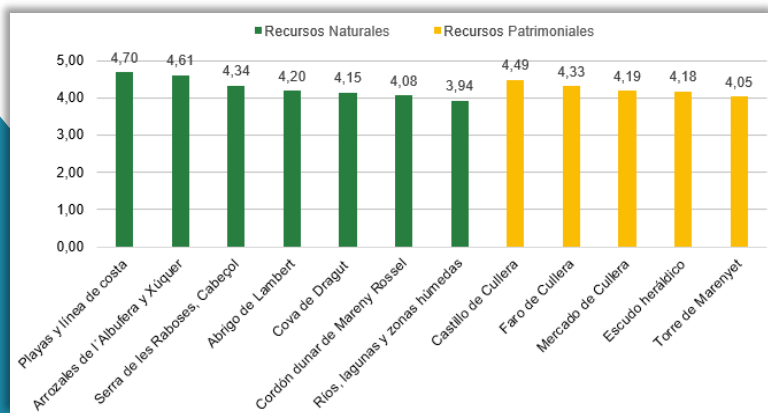
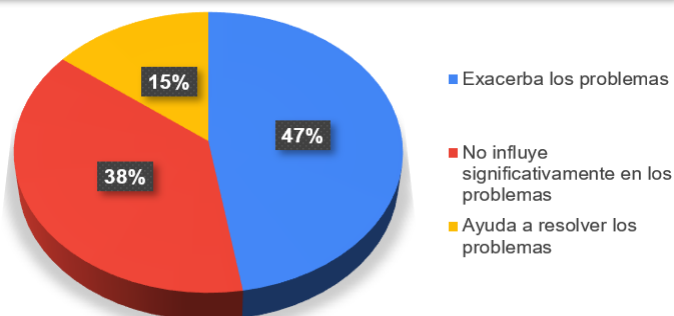
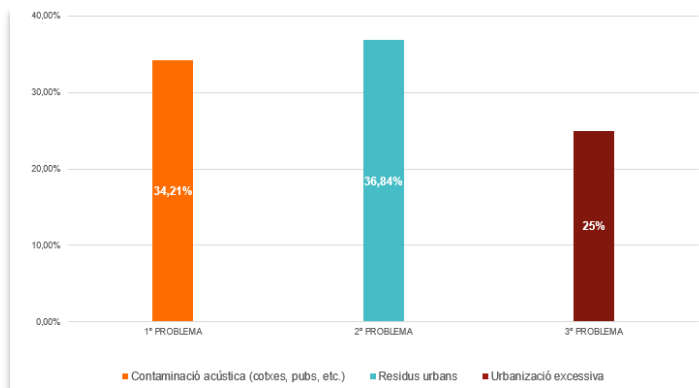


Figura 7. Valoració mitjana dels recursos naturals i patrimonials (1-5).
Font: Elaboració pròpia.

Tant els recursos naturals com els patrimonials són valorats molt positivament pels turistes, amb una puntuació mitjana de 4,27 sobre 5. No obstant això, els elements naturals han obtingut una puntuació mitjana lleugerament més alta que els patrimonials, amb un 4,29 i un 4,25, respectivament.

Per part seua, el recurs natural més ben valorat ha sigut, la platja i la línia de costa, amb una qualificació mitjana de 4,7 sobre 5. Entre els aspectes patrimonials, el Castell de Cullera ha rebut la valoració més alta amb un 4,49.

D'altra banda, els elements que han rebut les valoracions més baixes són els rius, llacunes i zones humides, i la Torre del Marenyet.



Figures 8 i 9. Principals problemes mediambientals i influència del model turístic sobre els problemes (%).
Font: Elaboració pròpia.

En la figura 7, es representen els tres principals problemes ambientals a Cullera, segons la percepció dels turistes. Entre ells, destaca la contaminació acústica: el 34,21% dels visitants ho considera l'assumpte més significatiu. En segon lloc, els residus urbans han sigut identificats com el segon problema ambiental de major rellevància, segons el 36,84% dels enquestats. Finalment, el 25% dels participants ha assenyalat que l'excessiva urbanització en primera línia de platja és el tercer desafiament ambiental més preocupant del municipi.

Com es pot observar en la figura 8, el 47% de les persones consultades percep que el model turístic actual exacerba aquests problemes. No obstant això, un 38% considera que no influeix significativament, i un 15% que ajuda a resoldre els problemes ambientals a Cullera.

Aquests resultats reflecteixen la diversitat d'opinions entre els enquestats respecte a la influència del model turístic en relació amb els problemes ambientals del municipi. Mentre que un percentatge considerable percep els efectes negatius, un altre grup considera que el seu impacte és insignificant o fins i tot positiu.

IDEES PRINCIPALS:

1. Els recursos naturals i patrimonials han sigut valorats positivament pels turistes enquestats.
2. El recurs que ha rebut la millor qualificació per part dels participants ha sigut les platges i les línies de costa.
3. Els tres principals problemes de Cullera, segons la percepció dels turistes enquestats són: la contaminació acústica, els residus urbans i la urbanització excessiva.
4. Un 47% dels enquestats consideren que el model turístic actual agreuja els problemes ambientals del municipi.

Utilidad, fuentes y metodología

BLOC D'INDICADORS

- SOCIAL, CULTURAL I ASSISTENCIAL
- ECONÒMIC
- AMBIENTAL I TERRITORIAL

TIPUS D'INDICADOR

Desagregació de dades estadístiques d'escala o àmbit local, preferentment comparables, acudint a fonts oficials directes oferides per l'Ajuntament, o si escau a empreses subministradores de determinats serveis.

Incorporació d'estadístiques bàsiques (INE, PECV), representades en forma de taules, gràfics de barres, histogrames, incloent el càlcul elemental de taxes o índexs, quan es precise.

Bateria d'indicadors adaptables a models de Pressió-Estat-Resposta (OCDE), Model-Flux-Qualitat (EPA-EAA), a més d'aquells recollits en l'Estudi de Diagnòstic Tècnic de Funcions Urbanes (projecte CIUMED), Estratègia Urbana de Desenvolupament Urbà Sostenible Integrat (EDUSI) i l'Agenda 2030 de Nacions Unides.

Aquests indicadors serviran de base o de complement en la seua adaptació a altres plans, estudis i diagnòstics ad hoc; tots ells necessaris per a la correcta planificació o gestió municipal i del seu territori.

PERIODICITAT

Anual / Trimestral: Necessitat d'actualització periòdica en funció de la publicació de dades i estadístiques oficials.

NOTES IMPORTANTS

L'equip tècnic (IIDL-UEVG), no es fa responsable de la qualitat d'aquelles dades que no vinguen dels diferents organismes i/o empreses de subministrament i de manera oficial.

En cas de demostrar-se l'existència de dades manifestament errònies o contradictoris, es procedirà a la seua eliminació i/o correcció en la pròxima sèrie o publicació.

Existeixen altres dades d'utilitat estadística municipalitzada que han sigut descartats per la seua falta de sistematització. No obstant això, aquest tipus d'informació ha de ser tinguda en compte per a millorar la interpretació completa de la realitat local de la ciutat de Cullera.

CRÈDITS

Direcció

Adrián Ferrandis Martínez

Línia de col·laboració ambiental

Marina del Carmen Moreno
José Vte Sánchez Cabrera

Línia de col·laboració econòmica

Elvira Josefa Ela

Coordinació Tècnica

Cristina García-Cardona

Línia de col·laboració social

Josep Vicent Pérez Cosín
Hayoung Lee