

OBSERVATORI TERRITORIAL DE CULLERA

NEWSLETTER TRIMESTRAL

CÀTEDRA CIUTAT DE CULLERA

En aquest numero



CREACIÓ DE LA
UNITAT D'IGUALTAT



L'ATUR A CULLERA



RESIDUS SÒLIDS
URBANS



CÀTEDRA CIUTAT DE CULLERA



Ajuntament de Cullera



UNIVERSITAT
D'VALÈNCIA

CREACIÓ DE LA UNITAT D'IGUALTAT

INDICADOR RELLEVANT:
Perspectiva de gènere en polítiques municipals

S'ha realitzat enguany un Pla d'Igualtat Municipal en Cullera per a comprovar on s'ha d'incidir per a eliminar possibles desigualtats. L'esborrany d'este pla es va realitzar el primer semestre de l'any 2020. Per a la seua execució, s'han analitzat ítems, com a salut, ocupació, desenvolupament econòmic, oci i cultura.

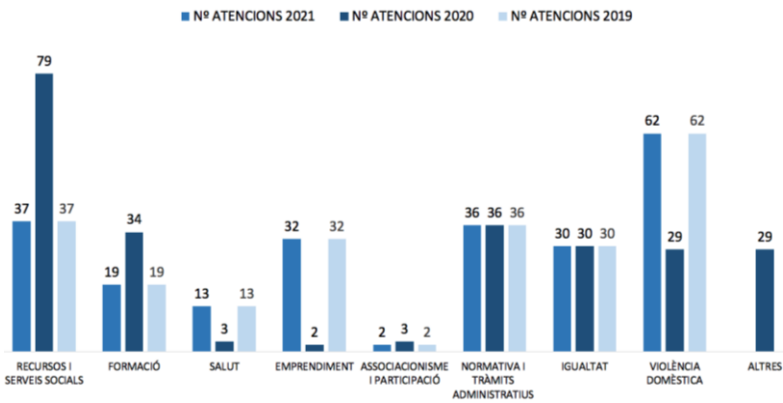


Figura 2: Gràfica d'atenció personalitzada a dones.
Font: xarxa valenciana d'igualtat (2021).

El segon semestre, a diferència del primer, l'atenció personalitzada a dones ha augmentat en gran mesura: passa de 97 a 134 atencions. Si ho comparem amb els dos anys anteriors (2020-2019), és amb diferència l'any que més nombre d'atencions ha reportat, ja que la pandèmia ha donat cabuda a una major necessitat d'atenció contra la violència intrafamiliar i de gènere.

Comptem un total de 27 accions de promoció de la igualtat realitzades al llarg de l'any. Amb això es pretén combatre la desigualtat entre les dones, augmentar les seves oportunitats en la recerca de feina promocionant la seua inserció laboral, a més de impulsar la igualtat de gènere entre xiquets, xiquetes i adolescents per aconseguir tractar els temes des de l'arrel.

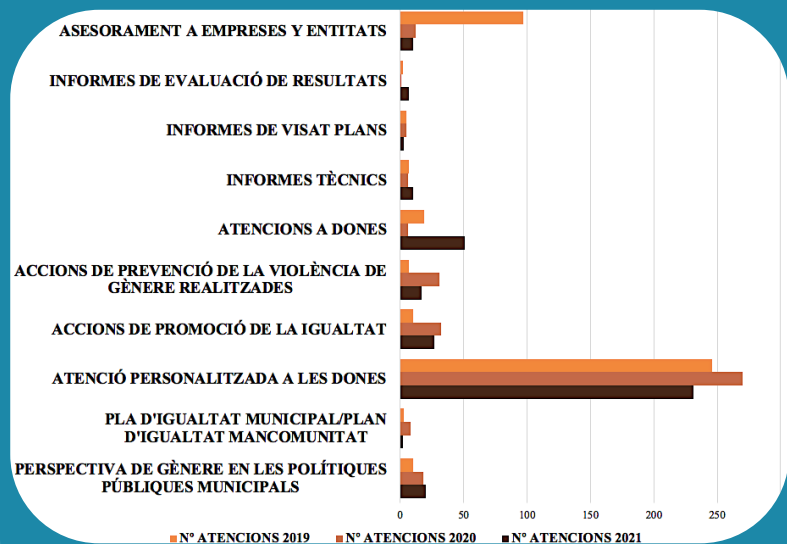


Figura 2: Resum de les accions totals realitzades per àrea.

La Figura 2 mostra una comparació dels anys 2019, 2020 i 2021 en forma de gràfic, el qual resumeix les accions totals realitzades per àrea en matèria de violència de gènere. Generalment, veiem que este 2021 Cullera ha decidit fer més insistència en certs àmbits com l'atenció de dones, no obstant això, no s'aprecia cap tendència clara estos tres últims anys. En algunes àrees les mesures han augmentat i en altres, pel contrari, han decrescut.

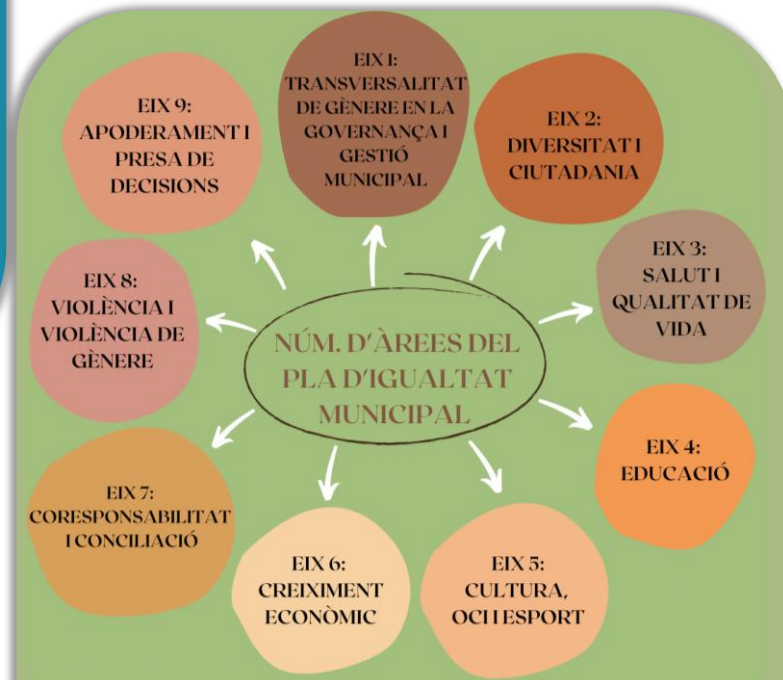


Figura 3: Àrees on actua el Pla Municipal de Cullera

PRINCIPALS IDEES:

1. L'Ajuntament de Cullera està executant accions que vetlen per la igualtat de gènere en el municipi.
2. Pèrdua de divulgació de polítiques en matèria d'igualtat este últim any en comparació amb la tendència ascendent de 2019 a 2020.
3. La implantació del Pla d'Igualtat municipal i l'oferta del servici a les dones fa que s'incrementen els casos de denúncia i atenció a la violència.
4. Es pretén que totes les polítiques i accions de promoció de la igualtat actuen en tots els àmbits: l'educació, l'ocupació, la cultura i oci, l'economia, la salut i la qualitat de vida.

L'ATUR A CULLERA

Indicador Rellevant: Atur per sectors: la gravetat del sector serveis

L'indicador d'atur de Cullera ens mostra la quantitat de persones sense treball que hi ha al municipi. Aquest indicador, actualitzat mensualment a través del Labora i publicat a Argos, ens permet analitzar quins sectors econòmics tenen el major nombre d'aturats, quantes persones conformen l'atur i determinar l'estacionalitat.

Cullera és un municipi d'economia terciària, fet que repercuteix en les dades d'aturats. Segons les últimes dades oficials disponibles a 1 de gener de 2022, hi ha 1.676 persones aturades, de les quals el 75,72% (1.269 persones) es corresponen al sector serveis (figura 5).

Si s'analitza l'evolució de l'atur per al llarg dels últims 5 anys (figura 4), es pot observar que a partir del mes de març de 2020, les xifres comencen a pujar, fent-se notar els primers efectes de la pandèmia. El nombre d'aturats no sofreix grans fluctuacions, mantenint-se durant els darrers mesos, i arribant al seu punt màxim al febrer de 2021 amb 2.119 aturats. I és, a partir d'aleshores, que el nombre d'aturats comença a baixar, fins arribar a dades molt semblants a les registrades abans de la pandèmia ja en els últims mesos del 2021.

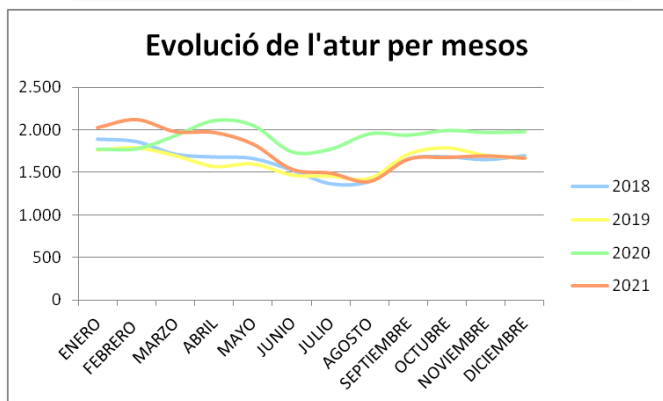


Figura 4: Evolució de l'atur per mesos a Cullera. Font: Ministeri de Treball i Seguretat Social.



A pesar de la crisi de la COVID-19, que es va iniciar a Espanya en març de 2020, la taxa d'atur en el sector serveis (75,72%) es menor que a l'any 2019 (76,12%), gràcies, en part, a les ajudes concedides a les empreses per part de l'Ajuntament de Cullera i la gestió dels ERTES per part del Govern.

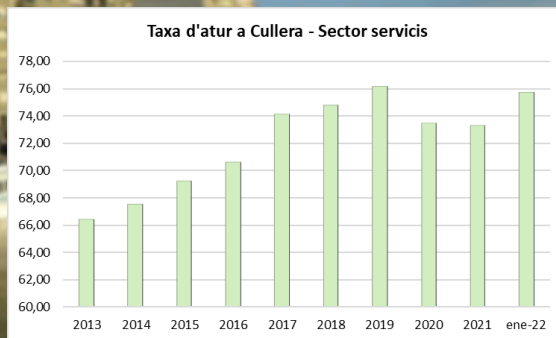


Figura 5: Persones aturades a Cullera. Font: LABORA: Servei valencià d'ocupació i formació. SEPE. SERVEF.

El següent gràfic mostra l'atur per grups d'edat i sexe a Cullera durant l'any 2021. Podem observar els més afectats per l'atur, són les dones i homes majors de 44 anys, que suposen un 30% i un 22% del total, respectivament.

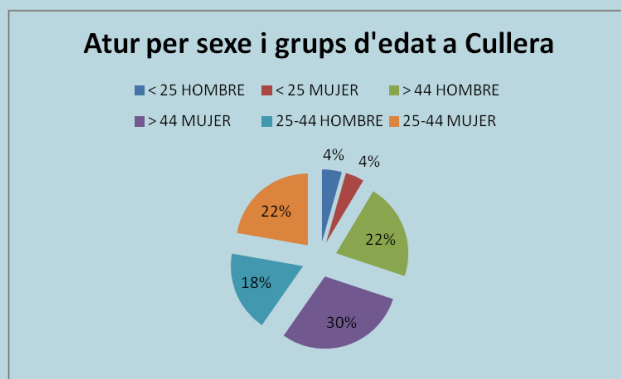


Figura 6: Atur per sexe i edat. Font: SERVEF. LABORA servei valencià d'ocupació i formació. SEPE.

Si s'observa el gràfic 6, podem confirmar que els menys afectats per la desocupació són els menors de 25 anys, amb un 4% en ambdós sexes. Les dones d'entre 25 i 44 anys, representen la mateixa desocupació que els homes majors de 44, mentre que les dones del mateix grup, suposen un total del 18% d'atur.

IDEES PRINCIPALS

1. L'atur a Cullera ha disminuït des de l'any 2021, passant de les 1.976 persones en atur a les 1.676 a gener de 2022.
2. La xifra més elevada d'aturats es va donar en març de 2020, a causa de la pandèmia de la COVID-19.
3. El sector de la construcció ha aconseguit reduir un 47,74% l'atur des de 2013, mentre que s'ha mantés estable tant al sector de la indústria com al de l'agricultura.
4. El grup més afectat per la desocupació és el de les dones majors de 44 anys, amb un 30% de l'atur total del municipi.

RESIDUS SÒLIDS URBANS

Indicador Rellevant:
Estat i evolució de Residus

L'evolució en la generació de residus sòlids urbans a la ciutat de Cullera als dos últims anys, remarca la seua clara tendència a l'augment. Un creixement en la recollida de residus, després de produir-se una caiguda substancial que és atribuïble des de l'any 2020, al paper demolidor que ha tingut la pandèmia en les principals destinacions turístiques. Des de llavors, les dades reflecteixen una tendència alcista coincidint amb la recuperació parcial del turisme. No obstant això, els objectius del municipi han de continuar sent reduir, reutilitzar i reciclar.

KG de residus per mesos 2020-2021

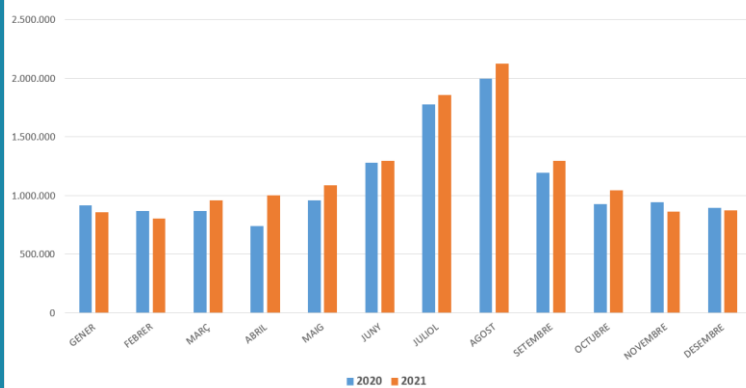
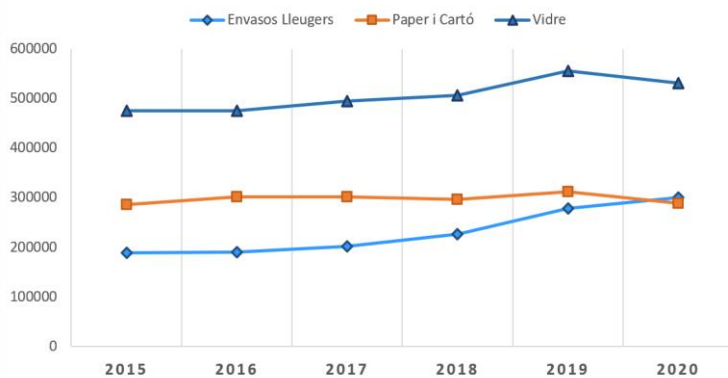


Figura 7: Kg de residus per mesos 2020 – 2021.

Font: Consorci de la Ribera i Valldigna.

Prenent com a principal referència les dades de l'any 2019, les fraccions de vidre, envasos lleugers i el paper-cartó indiquen que l'evolució és de més acumulació de residus després de la substancial caiguda produïda en el 2020 (Figura 7). Només els envasos lleugers han manifestat un subtil creixement, a diferència del paper-cartó i el vidre, que han acusat la caiguda prevista per a l'any 2020. Si l'any 2021 ha crescut la recollida de residus, és probable que les dades oferides d'Ecoembes i Ecovidrio per a 2021 siguin també de major recollida en aquest tipus de fraccions.

ECOEMBES I ECOVIDRIO 2015-2020



Evolució dels Residus Domèstics (barrejats)

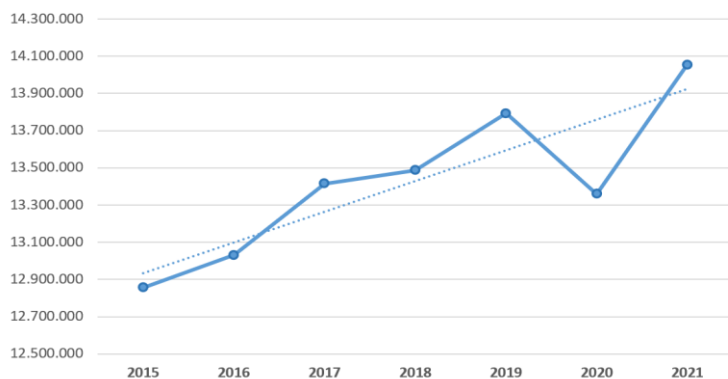


Figura 8: Ecoembes i Ecovidrio 2015-2020

Figura 9: Evolució dels residus domèstics (barrejats).

Font: Consorci de la Ribera i Valldigna.

En qualsevol cas, la ciutat ha continuat acusant l'augment de les seues xifres als mesos estivals tant l'any 2020 com en el 2021, sent les de 2021 superiors en quasi tots els mesos. És cridaner que, en els mesos de temporada turística baixa, les xifres de 2020 són majors que les recollides a l'any 2021. La resposta a aquest fenomen, després de les diferents onades de COVID, és que el turisme a la ciutat ha tingut un comportament més estacional en favor de l'estiu. Cal recordar que s'ha intentat recuperar la temporada turística de manera plena en 2021.

Cullera únicament ha crescut 472 habitants des de l'any 2015. Es pot observar que el consum generalitzat, i per tant, la generació de residus, es duplica a l'estiu. Finalment, indicar que tant l'any 2020 com al 2021, es registren els mínims de recollida al mes de febrer. La generació de residus sòlids urbans, juntament amb el consum d'aigua i d'electricitat, ajuda a calcular la població flotant de manera estimada, més enllà dels canvis socials que haurien de tendir a la reducció dels residus a causa d'una suposada conscienciació social.

PRINCIPALS IDEES:

1. L'any 2020 verifica el descens en la generació de residus i que és coincident amb el pitjor any de la pandèmia. En aquest any es trenca la tendència a l'alça que era constant en els últims 6 anys. El 2021 és l'any que més residus s'han generat, recuperant d'aquesta manera el pols a la temporada turística.
2. La població augmenta durant els mesos estivals, duplicant la quantitat de residus respecte a l'hivern.
3. Les dades d'Ecoembes i Ecovidrio són bastant estables, creixent en les seues xifres lleugerament excepte el cas del paper i cartó, que disminueix lleugerament a l'any 2020.
4. L'objectiu de Cullera ha de ser reduir, reciclar i reutilitzar els seus residus sòlids urbans.

UTILITAT, FONTS I METODOLOGIA

BLOC D'INDICADORS

- Social, cultural i assistencial
- Econòmic
- Ambiental i territorial

TIPUS D'INDICADOR

- Desagregació de dades estadístiques d'escala o àmbit local, preferentment comparables, acudint a fonts oficials directes oferides per l'Ajuntament, o si escau a empreses subministradores de determinats serveis.
- Incorporació d'estadístiques bàsiques (INE, PECV), representades en forma de taules, gràfics de barres, histogrames, incloent-hi el càlcul elemental de taxes o índexs, quan es precise.
- Bateria d'indicadors adaptables a models de Pressió-Estat-Resposta (OCDE), Model-Flux-Qualitat (EPA-EAA), a més d'aquells recollits en l'Estudi de Diagnòstic Tècnic de Funcions Urbanes (projecte CIUMED), Estratègia Urbana de Desenvolupament Urbà Sostenible Integrat (EDUSI) i l'Agenda 2030 de Nacions Unides.
- Aquests indicadors serviran de base o de complement en la seua adaptació a altres plans, estudis i diagnòstics ad hoc; tots ells necessaris per a la correcta planificació o gestió municipal i del seu territori.

PERIODICITAT

- Anual / Trimestral: Necessitat d'actualització periòdica en funció de la publicació de dades i estadístiques oficials.

NOTES IMPORTANTS

- L'equip tècnic (IIDL-UVEG), no es fa responsable de la qualitat d'aquelles dades que no vinguen dels diferents organismes i/o empreses de subministrament i de manera oficial.
- En cas de demostrar-se l'existència de dades manifestament errònies o contradictoris, es procedirà a la seua eliminació i/o correcció en la pròxima sèrie o publicació.
- Existeixen altres dades d'utilitat estadística municipalitzada que han sigut descartats per la seua falta de sistematització. No obstant això, aquest tipus d'informació ha de ser tinguda en compte per a millorar la interpretació completa de la realitat local de la ciutat de Cullera.

CRÈDITS

Direcció

Adrián Ferrandis Martínez

Coordinació Tècnica

Cristina García Cardona

Línia de col·laboració ambiental

Vicente Tolosa Gonzalez
José Vte Sánchez Cabrera

Línia de col·laboració social

Josep Vicent Pérez Cosín
Estela de las Morenas Albert
Ana Arnau Sanchez

Línia de col·laboració econòmica

Adrián Ferrandis Martínez
Cristina García Cardona
Rocío Ros Martínez
Sandra Liebana Alarte