

# OBSERVATORIO TERRITORIAL DE CULLERA

*NEWSLETTER TRIMESTRAL*

CÀTEDRA CIUTAT DE CULLERA

## *En este número*



Creación de la unidad  
de igualdad.



El paro en Cullera



Residuos sólidos urbanos



CÀTEDRA CIUTAT DE CULLERA



Ajuntament de Cullera



UNIVERSITAT  
D'VALÈNCIA

# CREACIÓN DE LA UNIDAD DE IGUALDAD

INDICADOR RELEVANTE:  
Perspectiva de género en las políticas municipales

Se ha realizado un Plan de Igualdad Municipal en Cullera para comprobar dónde se debe incidir y eliminar posibles desigualdades. El borrador de este plan se realizó el primer semestre del año 2020. Para su ejecución, se han analizado distintos ítems, como salud, empleo, desarrollo económico, ocio y cultura.

■ Nº ATENCIONES 2021 ■ Nº ATENCIONES 2020 ■ Nº ATENCIONES 2019

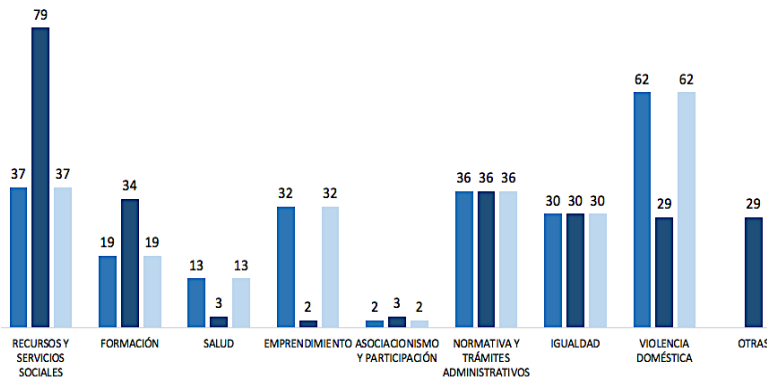


Figura 1: Gráfico de atenciones personalizadas a mujeres. Fuente: Red Valenciana de Igualdad.

En el segundo semestre de 2021, a diferencia del primero, la atención personalizada a mujeres aumentó en gran medida, pasando de 97 a 134 atenciones. Si lo comparamos con los dos años anteriores, es con diferencia el año que más número de atenciones ha reportado.

Contamos un total de 27 acciones de promoción de la igualdad realizadas a lo largo del año. Con ello se pretende combatir la desigualdad entre las mujeres, aumentar sus oportunidades en la búsqueda de empleo promocionando su inserción laboral, además de la igualdad de género entre niños, niñas y adolescentes para conseguir tratar los temas desde la raíz.



Figura 2: Resumen de las acciones totales realizadas por área .

La Figura 2 muestra una comparación de los años 2019, 2020 y 2021 en forma de gráfico, el cual resume las acciones totales realizadas por área en materia de violencia de género. Por lo general, vemos que en 2021 Cullera ha decidido hacer más hincapié en ciertos ámbitos como la atención de mujeres. No obstante, no se aprecia ninguna tendencia clara estos tres últimos años; en algunas áreas las medidas han aumentado y en otras, por lo contrario, han decrecido.

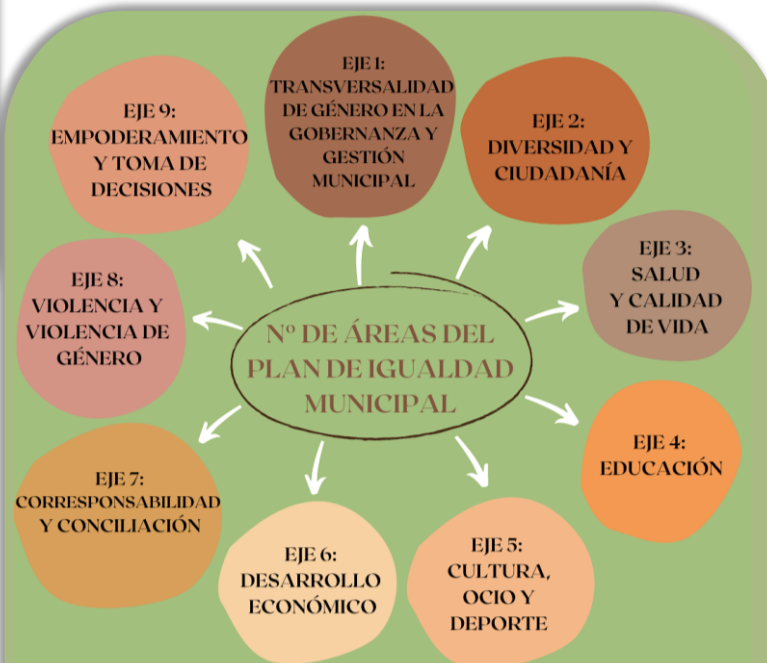


Figura 3: Áreas donde actúa el Plan Municipal de Cullera.

## PRINCIPALES IDEAS

1. El Ayuntamiento de Cullera se ha puesto manos a la obra ejecutando acciones que velen por la igualdad de género en el municipio.
2. Pérdida de divulgación de políticas en materia de igualdad este último año en comparación con la tendencia ascendente de 2019 a 2020.
3. La implantación del Plan de Igualdad municipal y la oferta del servicio a las mujeres hace que se incrementen los casos de denuncia y atención a la violencia.
4. Se pretende que todas las políticas y acciones de promoción de igualdad actúen en todos los ámbitos: la educación, el empleo, la cultura y ocio, la economía, la salud y la calidad de vida.

# EL PARO EN CULLERA

## Indicadores Relevantes: desempleo por sectores: la gravedad del sector servicios

El indicador de paro de Cullera nos muestra la cantidad de personas desempleadas que hay en el municipio. Este indicador, actualizado a través de Argos, permite analizar qué sectores económicos tienen el mayor número de empleados, a cuántas personas asciende el paro total y determina la estacionalidad.

Cullera es un municipio de economía terciaria, lo que repercute en los datos del desempleo. Según los últimos datos oficiales disponibles a 1 de enero de 2022, hay 1.676 personas en paro, de los cuales el 75,72% (1.269 personas) se corresponde con el sector servicios (figura 5).

Si se analiza la evolución del desempleo por sectores (Figura 1), se puede observar que a partir del mes de Marzo de 2020, las cifras comienzan a ascender, haciéndose notar los primeros efectos de la pandemia. El número de parados no sufre grandes fluctuaciones, manteniéndose durante los siguientes meses, y alcanzando su punto máximo en Febrero de 2021 con 2.119 desempleados. Es a partir de entonces que el número de parados comienza a descender, hasta llegar a cifras muy similares a las registradas antes de la pandemia ya en los últimos meses de 2021.

### Evolución del paro por meses

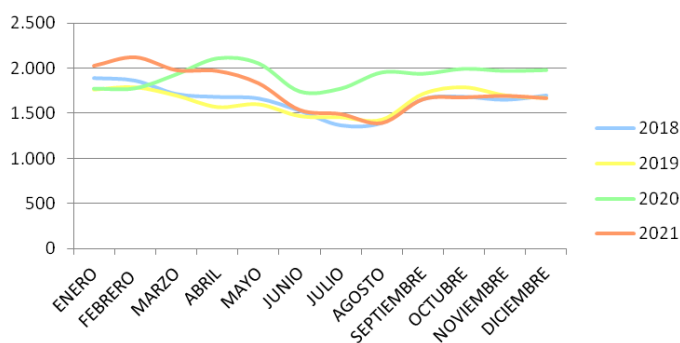


Figura 4: Evolución del desempleo por meses en Cullera.  
Fuente: Ministerio de Trabajo y Seguridad Social.



A pesar de la crisis del COVID-19 que se inició en España en Marzo de 2020, la tasa de desempleo actual en el sector servicios (75,72%) es menor que en el año 2019 (76,12%), gracias, en parte, a las ayudas concedidas a las empresas por parte del Ayuntamiento de Cullera y a la gestión de los ERTES por parte del Gobierno.



### Tasa de desempleo en Cullera - Sector servicios

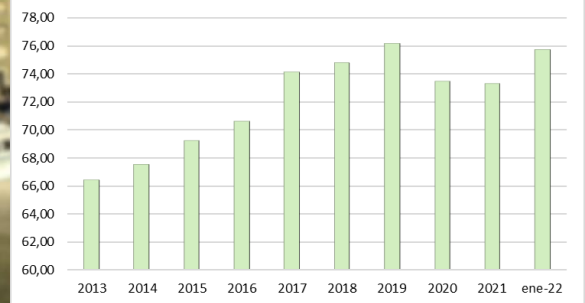


Figura 5: Personas en paro en Cullera. Fuente: LABORA: Servicio valenciano de ocupación y formación. SEPE. SERVEF

El siguiente gráfico muestra el paro por grupos de sexo y edad en Cullera durante el año 2021. Podemos observar que los más afectados por el desempleo, son las mujeres y hombres mayores de 44 años, que suponen un 30% y un 22% del total, respectivamente.

### Desempleo por sexo y grupos de edad en Cullera

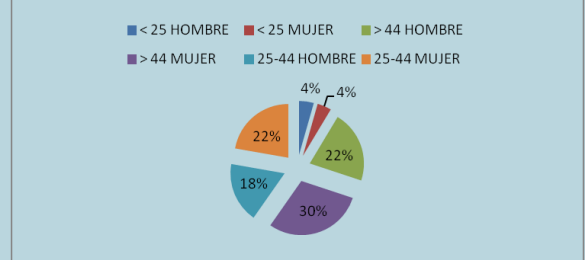


Figura 6: Evolución del desempleo por sexo y edad. Fuente: SERVEF. LABORA servicio valenciano de ocupación y formación. SEPE.

Si se observa la figura 6, podemos confirmar que los menos afectados por la desocupación son los menores de 25 años, con un 4% en ambos sexos. Las mujeres de entre 25 y 44 años, representan la misma cifra de parados que los hombres mayores de 44, mientras que las mujeres de este mismo grupo, suponen un 18% del total del paro.

## IDEAS PRINCIPALES:

1. El desempleo en Cullera ha disminuido desde el año 2021, pasando de las 1.976 personas en paro en 2021 a las 1.676 en Enero de 2022.
2. La cifra más elevada de parados se dio en Marzo de 2020, debido a la pandemia por la COVID-19.
3. El sector de la construcción ha conseguido reducir un 47,74% su desempleo desde 2013, mientras que el desempleo se ha mantenido estable tanto en el sector de la industria como en el de la agricultura.
4. El grupo más afectado por el desempleo es el de las mujeres mayores de 44 años, con un 30% del total del paro en el municipio.

# RESIDUOS SÓLIDOS URBANOS

Indicador Relevante:  
Estado y evolución de Residuos

La evolución en la generación de residuos sólidos urbanos en la ciudad de Cullera en los dos últimos años, remarca su clara tendencia al aumento. Un crecimiento en la recogida de residuos, tras producirse una caída sustancial que es atribuible desde el año 2020, al papel demoledor que ha tenido la pandemia en los principales destinos turísticos. Desde entonces, los datos reflejan una tendencia alcista coincidiendo con la recuperación parcial del turismo. No obstante, los objetivos del municipio deben seguir siendo reducir, reutilizar y reciclar.

KG de Residuos por meses 2020-2021

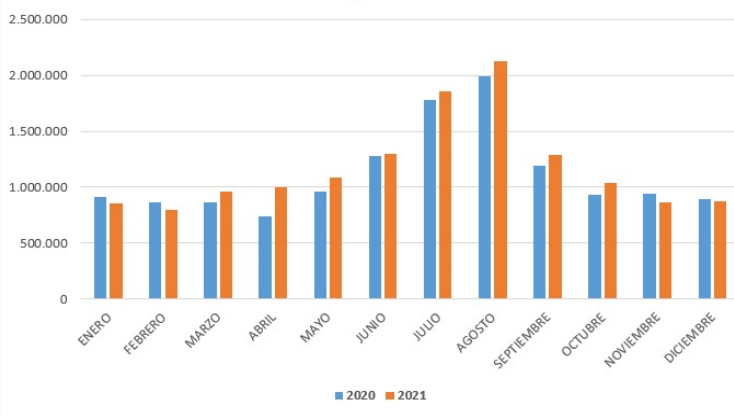
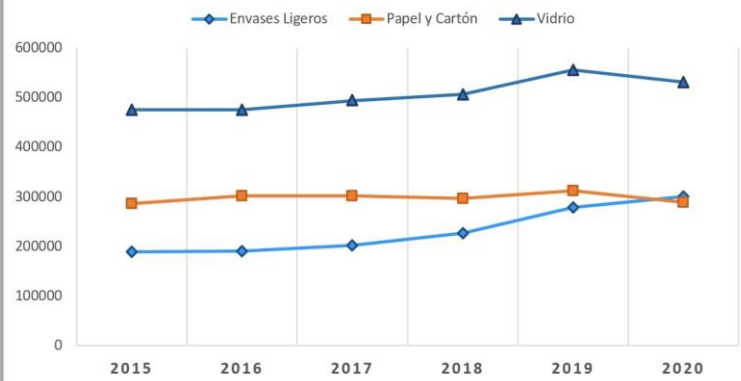


Figura 7. Kg de Residuos por meses 2020-2021.  
Fuente: Consorcio de la Ribera de la Vallidigna

Tomando como principal referencia los datos del año 2019, las fracciones de vidrio, envases ligeros y el papel-cartón indican que la evolución es de más acumulación de residuos tras la sustancial caída producida en el 2020 (Figura 7). Solo los envases ligeros han manifestado un sutil crecimiento, a diferencia del papel-cartón y el vidrio, que han acusado la caída prevista para el año 2020. Si en el año 2021 ha crecido la recogida de residuos, es probable que los datos ofrecidos de Ecoembes y Ecodirio para 2021 sean también de mayor recogida en este tipo de fracciones.

ECOEMBES Y ECOVIDRIO 2015-2020



Evolución de Residuos Domésticos (mezclados)

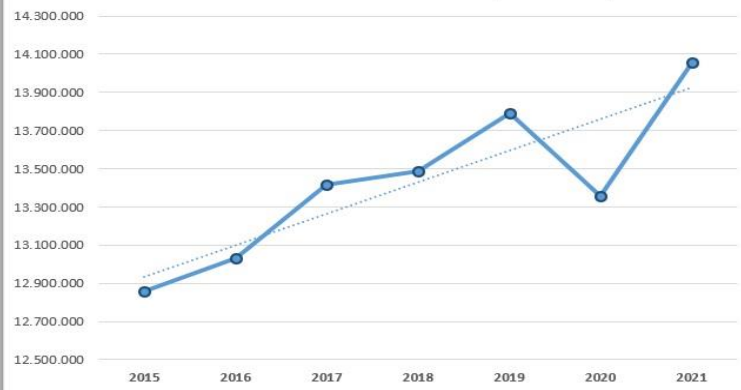


Figura 8: Ecoembes y ecovidrio 2015-2020.

Figura 9: Evolución de Residuos Domésticos.

Fuente: Consorcio de la Ribera de la Vallidigna.

En cualquier caso, la ciudad ha seguido acusando el aumento de sus cifras en los meses estivales tanto en el año 2020 como en el 2021, siendo las de 2021 superiores en casi todos los meses. Es llamativo que, en los meses de temporada turística baja, las cifras de 2020 son mayores que las recogidas en el año 2021. La respuesta a este fenómeno, tras las distintas olas del COVID, es que el turismo en la ciudad ha tenido un comportamiento más estacional en favor del verano. Hay que recordar que se ha intentado recuperar la temporada turística de forma plena en 2021.

Cullera únicamente ha crecido 472 habitantes desde el año 2015. Se puede observar que el consumo generalizado, y por tanto la generación de residuos, se duplica en verano. Finalmente, indicar que tanto en el año 2020 como en el 2021, se registran los mínimos de recogida en el mes de febrero. La generación de residuos sólidos urbanos, junto con el consumo de agua y de electricidad, ayuda a calcular la población flotante de forma estimada, más allá de los cambios sociales que deberían tender a la reducción de los residuos debido a una supuesta concienciación social.

## PRINCIPALES IDEAS:

1. El año 2020 verifica el descenso en la generación de residuos y que es coincidente con el peor año de la pandemia. En este año se rompe la tendencia al alza que era constante en los últimos 6 años. El 2021 es el año que más residuos se han generado, recuperando de este modo el pulso a la temporada turística.
2. La población aumenta durante los meses estivales, duplicando la cantidad de residuos respecto al invierno.
3. Los datos de Ecoembes y Ecodirio son bastante estables, creciendo en sus cifras ligeramente salvo el caso del papel y cartón, que disminuye ligeramente en el año 2020.
4. El objetivo de Cullera debe ser reducir, reciclar y reutilizar sus residuos sólidos urbanos.

# Utilidad, fuentes y metodología

## BLOQUE DE INDICADORES

- SOCIAL, CULTURAL Y ASISTENCIAL
- ECONÓMICO
- AMBIENTAL Y TERRITORIAL

## TIPO DE INDICADOR

Desagregación de datos estadísticos de escala o ámbito local, preferentemente comparables, acudiendo a fuentes oficiales directas ofrecidas por el Ayuntamiento, o en su caso a empresas suministradoras de determinados servicios.

Incorporación de estadísticas básicas (INE, PECV), representadas en forma de tablas, gráficos de barras, histogramas, incluyendo el cálculo elemental de tasas o índices, cuando se precise.

Batería de indicadores adaptables a modelos de Presión-Estado-Respuesta (OCDE), Modelo-Flujo- Calidad (EPA-EAA), además de aquellos recogidos en el Estudio de Diagnóstico Técnico de Funciones Urbanas (proyecto CIUMED), Estrategia Urbana de Desarrollo Urbano Sostenible Integrado (EDUSI) y la Agenda 2030 de Naciones Unidas.

Estos indicadores servirán de base o de complemento en su adaptación a otros planes, estudios y diagnósticos ad hoc; todos ellos necesarios para la correcta planificación o gestión municipal y de su territorio.

## PERIODICIDAD

Anual / Trimestral: Necesidad de actualización periódica en función de la publicación de datos y estadísticas oficiales.

## NOTAS IMPORTANTES

El equipo técnico (IIDL-UVEG), no se hace responsable de la calidad de aquellos datos que no provengan de los distintos organismos y/o empresas de suministro y de forma oficial.

En caso de demostrarse la existencia de datos manifiestamente erróneos o contradictorios, se procederá a su eliminación y/o corrección en la próxima serie o publicación.

Existen otros datos de utilidad estadística municipalizada que han sido descartados por su falta de sistematización. No obstante, este tipo de información debe ser tenida en cuenta para mejorar la interpretación completa de la realidad local de la ciudad de Cullera.

## CRÉDITOS

### Dirección

Adrián Ferrandis Martínez

### Línea de colaboración ambiental

Vicente Tolosa Gonzalez

José Vte Sánchez Cabrera

### Línea de colaboración económica

Adrián Ferrandis Martínez

Cristina García Cardona

Rocío Ros Martínez

### Coordinación Técnica

Cristina García Cardona

### Línea de colaboración social

Josep Vicent Pérez Cosín

Estela de las Morenas Albert

Ana Arnau Sánchez

Sandra Liebana Alarte