

OBSERVATORI TERRITORIAL DE CULLERA

NEWSLETTER TRIMESTRAL

CÀTEDRA CIUTAT DE CULLERA



PRESENTACIÓN DE L'OBSERVATORI TERRITORIAL CIUTAT DE CULLERA

Una herramienta para todos

En un escenario competitivo y global, las ciudades y los territorios del siglo XXI han de dotarse de herramientas que les permitan profundizar en su propio conocimiento y en los factores que determinan su progreso y la calidad de vida de sus habitantes. Comprender las propias fortalezas y debilidades del territorio, los elementos que lo condicionan y su interpretación en los distintos contextos y coyunturas, es la base para tomar las mejores decisiones entre los agentes institucionales, económicos y sociales en cualquier ciudad.

El Sistema de Indicadores de Cullera nace con la intención de ser un destacado recurso de información socioeconómica y territorial en el ámbito municipal. Se presenta como una herramienta de trabajo que debe estar a disposición de todos los ciudadanos, del tejido asociativo y de los diversos actores políticos de la ciudad. El equipo técnico de l'Ajuntament de Cullera y del Institut Interuniversitari de Desenvolupament Local están realizando un esfuerzo de recopilación de numerosos datos de forma sistemática y periódica, que serán sintetizados a partir de estas newsletters. No hay mejor manera de fomentar la transparencia y el buen gobierno, que abrir el debate riguroso con la publicación trimestral de este marco de investigación que la Universitat de València ofrece mediante la Càtedra Ciutat de Cullera.

En este número...

Presentación de
l'Observatori Territorial
Ciutat de Cullera

Saludos institucionales

Una población
estancada y madura

Un municipio de
economía terciaria

Cullera, territorio
agrícola y turístico

IIDL: Sede UVEG: C/ Serpis, núm. 29, Edificio de Institutos 4º
46022 - València

Correo: catedracullera@uv.es



CÀTEDRA CIUTAT DE CULLERA



OBSERVATORI TERRITORIAL DE CULLERA

NEWSLETTER TRIMESTRAL

CÀTEDRA CIUTAT DE CULLERA

SALUDO NEWSLETTER OBSERVATORI TERRITORIAL DE CULLERA

Conocer para mejorar

La creación de la Càtedra Cullera supone una oportunidad extraordinaria para nuestro municipio de trabajar conjuntamente con la Universitat de València para profundizar en el conocimiento de nuestra realidad. Un conocimiento que tiene que servir para establecer las políticas de progreso y mejora de la calidad de vida de la ciudadanía.

Somos conscientes que la aportación de los expertos en las distintas materias de análisis tiene que ser un pilar fundamental para orientar las políticas municipales. Por esto nuestra apuesta está decidida a incorporar esta variable en el diseño del modelo de ciudad que queremos para las próximas décadas.

Los boletines del Observatori Territorial de Cullera que impulsa la Càtedra son una magnífica herramienta para acercar ese conocimiento al conjunto de la sociedad. Porque conocer cómo somos nos ayuda también a mejorar.

JORDI MAYOR
ALCALDE DE CULLERA

Reconocimientos

Es justo y necesario, ahora que el Observatori Territorial de Cullera está dando sus primeros pasos, que desde la Càtedra Ciutat de Cullera pongamos por escrito aquello que dijimos de forma solemne en los actos de constitución de esta, tanto en la sede municipal como en el Rectorado de la Universitat de València: que todos nosotros tenemos una deuda impagable con el profesor **Joan Noguera Tur**, colega y amigo inolvidable.

Aún siendo el impulsor principal de aquello que ha cristalizado en el acuerdo de máxima colaboración entre la Ciutat de Cullera y la Universitat de València, el Dr. Noguera Tur no puede estar ahora con nosotros. Siempre confiaremos, sin embargo, en su completa recuperación y en su retorno a la dirección académica de este proyecto.

JOAN DEL ALCÀZAR GARRIDO
ADRIÁN FERRANDIS MARTÍNEZ
CO-DIRECTORES DE LA CÀTEDRA CIUTAT DE CULLERA

IIDL: Sede UVEG: C/ Serpis, núm. 29, Edificio de Institutos 4º

46022 - València

Correo: catedracullera@uv.es



Una población estancada y madura

Indicador Relevante: Evolución de la población

El indicador de la evolución de la población muestra el número de habitantes de un municipio en un periodo de años concreto. Este indicador puede ser desagregado en sexo y edad para hacer un análisis más detallado con una pirámide demográfica. El padrón municipal continuo es la fuente estadística que ofrece acceso a este indicador con una frecuencia anual.

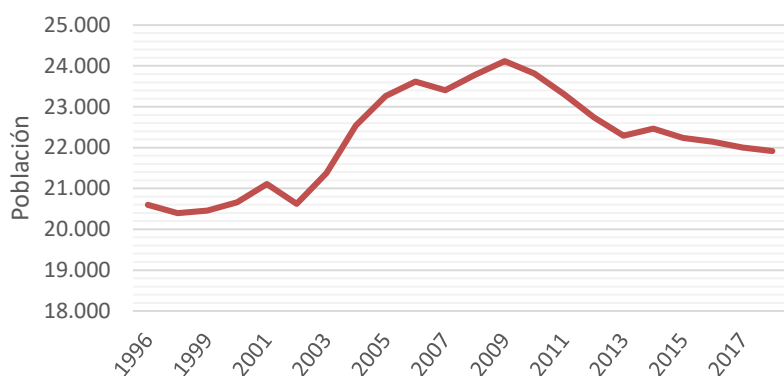


Figura 1. Evolución de la población de Cullera (1996-2018).

Cullera cuenta en la actualidad con 21.918 personas censadas, lo que representa el 27,54% de la comarca de la Ribera Baixa. Su población en las últimas dos décadas ha crecido un 6%, o lo que es lo mismo, casi 1.500 personas más. Si se observa la figura 1, la evolución de este crecimiento puede dividirse en tres periodos: el primero de 1996 hasta 2002, durante el cual la población se mantuvo estancada entorno a los 20.500 habitantes; el segundo de 2002 a 2009, donde la población aumentó de manera considerable hasta alcanzar su máximo de 24.000 censados; el tercero de 2009 hasta la actualidad, donde ha llegado a perder hasta 2.200 habitantes.

Si se analiza la estructura de la población en la figura 2, se puede ver que en 1998 (colores azul y rojo) se contaba con una pirámide regresiva o en forma de bulbo. Su natalidad es bastante baja, si bien presenta una población relativamente joven, con las máximas cohortes entre los grupos de 15 y 40 años (pertenecientes a la generación del *baby-boom* y a la Generación X), y el grupo quinquenal mayoritario de 20 a 24 años. Si se compara con la pirámide de 2018 (amarillo y gris), ésta es también de tipo regresivo aunque mucho más envejecida que la anterior. El grupo de edad predominante se encuentra ahora entre los 30 y los 59 años, mientras que la natalidad es incluso más baja, por lo que no se produce un relevo generacional a efectos vegetativos. Asimismo, la esperanza de vida aumenta con respecto a la de hace 20 años, siendo mayor en las mujeres que en los hombres.

La situación de baja natalidad puede acarrear un problema a medio plazo, ya que durante los próximos 30 años gran parte de la población tendrá más de 65 años y aumentará la tasa de dependencia de manera sustancial.

■ Mujeres (1998) ■ Hombres (1998) ■ Mujeres (2018) ■ Hombres (2018)

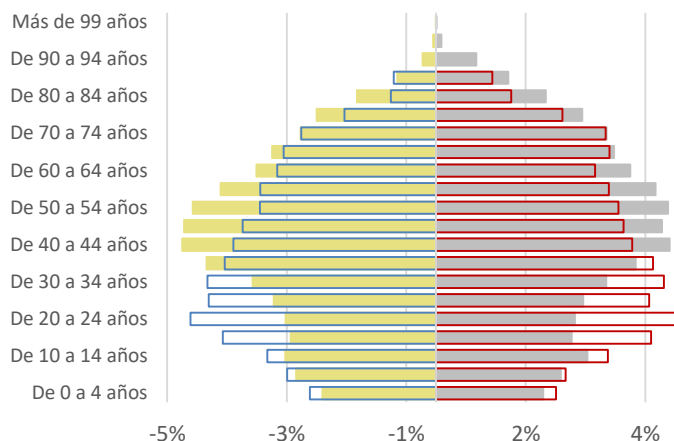


Figura 2. Pirámide poblacional de Cullera (1998-2018).

■ PRINCIPALES IDEAS:

- ✓ El padrón municipal continuo permite ofrecer datos actualizados sobre la población de Cullera: nacionalidad, sexo, edad, etc.
- ✓ A diferencia del censo de población, que se actualiza cada diez años y depende del INE, el padrón municipal lo gestiona cada ayuntamiento, está informatizado y cuenta con una revisión anual cuya fecha de referencia es el 1 de enero.
- ✓ Los datos que se ofrecen son de población censada, excluyendo a la población flotante, que puede llegar a los 200.000 en los meses estivales.
- ✓ La evolución de la población en los últimos 20 años ha sufrido un aumento hasta los 24.000 habitantes en 2009, con un descenso hasta los 22.000 actuales.
- ✓ La estructura de la población en las últimas dos décadas nos deja dos pirámides similares en cuanto a forma, pero la más actualidad revela: más envejecimiento, más longevidad y menos nacimientos.

✓ En próximos boletines:

A lo largo de los siguientes números, l'Observatori mostrará todo un listado de indicadores de análisis y coyuntura. Por ejemplo:

- Población vinculada no residente
- Población según edad y sexo
- Tasa de dependencia
- Población extranjera
- Centros educativos, médicos, policía..
- Usuarios por servicios

Un municipio de economía terciaria

Indicador Relevante: Afiliados a la Seguridad Social

El número de trabajadores afiliados a la Seguridad Social por sectores económicos, permite conocer una realidad económica local, ya que muestra qué sector económico es el que predomina. Asimismo, se puede hacer un análisis más detallado de las secciones de actividad o según el sexo. Además, la periodicidad de los datos (trimestral) facilita la actualización de los mismos.

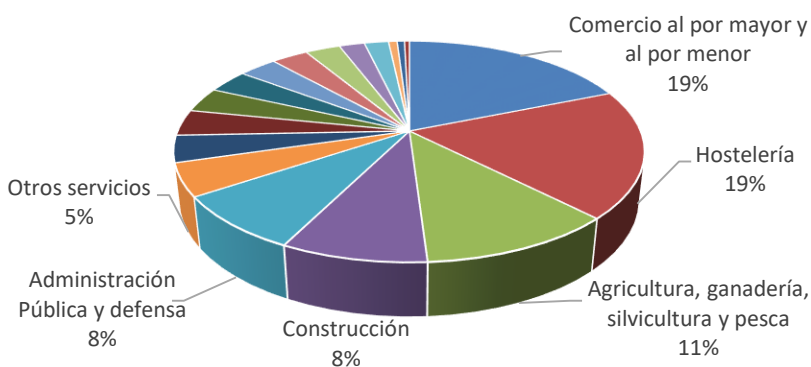


Figura 3. Trabajadores afiliados según sección de actividad (1er trimestre 2019)

El municipio de Cullera es una muestra del aumento del empleo en el sector servicios en detrimento de la agricultura, la industria y la construcción, más si cabe, siendo un municipio del litoral mediterráneo donde predomina un terciario no cualificado y temporal, debido a la fuerte estacionalidad del turismo.

Si se analiza el censo de ocupación (figura 4), se puede observar que el sector turístico ha ido creciendo desde 1991 (55%) hasta alcanzar las cifras de ocupación actuales, que superan el 80%. Fue un sector que se recuperó una vez pasada la crisis económica de 2007-2008. Por otra lado, la agricultura ha pasado de tener un peso considerable en 1991 (19%), a representar apenas el 5% en la actualidad. Sin embargo, sigue siendo importante para el municipio por delante de la industria y la construcción. Este último sector es el más afectado por el estallido de la burbuja inmobiliaria, llegando en 2001 al mínimo de 380 empleados. Así mismo, la industria ha ido creciendo hasta que superó los 1.000 trabajadores en 2011 (17%), según los datos del último censo disponible.

Los últimos datos de afiliados a la Seguridad Social desvelan que 8 de cada 10 trabajadores se encuentran en el sector servicios, predominando el comercio y la hostelería (figura 3). Esta cifra ha aumentado desde 2012 en más de 600 trabajadores. En este sentido, el segundo trimestre (que incluye Semana Santa y el mes de junio), es el mejor para el sector, mientras que el primer trimestre es cuando menos afiliados hay. Respecto al resto de sectores, la agricultura ha disminuido en los últimos 6 años desde 690 en 2012 a 523 en 2018. El primer y el último trimestre son los que mayor afiliación registran en la agricultura, debido a la mayor actividad de los campos de arroz y los cultivos de cítricos en los meses invernales. Con respecto a los sexos, hay una mayoría de hombres en los sectores de la agricultura, construcción e industria, mientras que el sector servicios cuenta con mayoría femenina.

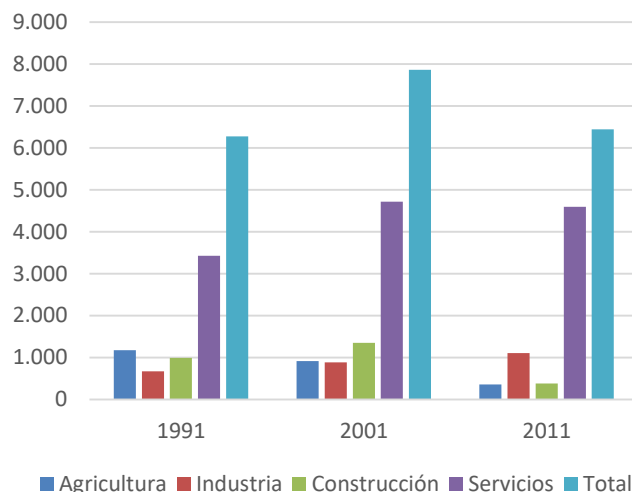


Figura 4. Empleo por sectores según el censo de ocupación

PRINCIPALES IDEAS:

- ✓ El número de afiliados a la Seguridad Social por sectores de actividad, nos muestra una idea general de cuál es el motor o motores que mueven a Cullera.
- ✓ Los datos ofrecidos por la Tesorería General de la Seguridad Social acerca de las afiliaciones, son de mayor precisión y fiabilidad que los que ofrece el Servicio Público de Empleo Estatal sobre el paro y la ocupación, ya que incluyen exclusivamente a las personas ocupadas y excluyen, por ejemplo, a las que cotizan por una prestación de desempleo.
- ✓ El empleo en Cullera está totalmente ligado al sector servicios, aumentando año tras año, hasta casi el 80%. El comercio y la hostelería ocupan a 1 de cada 3 trabajadores.
- ✓ La agricultura es más importante que la industria y la construcción pero ha ido perdiendo afiliados.
- ✓ El sector servicios viene marcado por una fuerte temporalidad debido a la estacionalidad del turismo en Cullera.

En próximos boletines:

A lo largo de los siguientes números, l'Observatori mostrará todo un listado de indicadores de análisis y coyuntura. Por ejemplo:

- Alojamientos turísticos
- Empresas por sectores
- Perfil del turista
- Desempleo por sectores
- Presupuesto municipal
- Gasto medio por habitante

Cullera, territorio agrícola y turístico

Indicador Relevante: Uso y Transformación del suelo SIOSE

SIOSE es el Sistema de Información sobre Ocupación del Suelo de España, integrado dentro del Plan Nacional de Observación del Territorio (PNOT), cuyo objetivo es generar una base de datos de Ocupación del Suelo Estatal/Autonómica, con una escala de referencia 1:25.000.

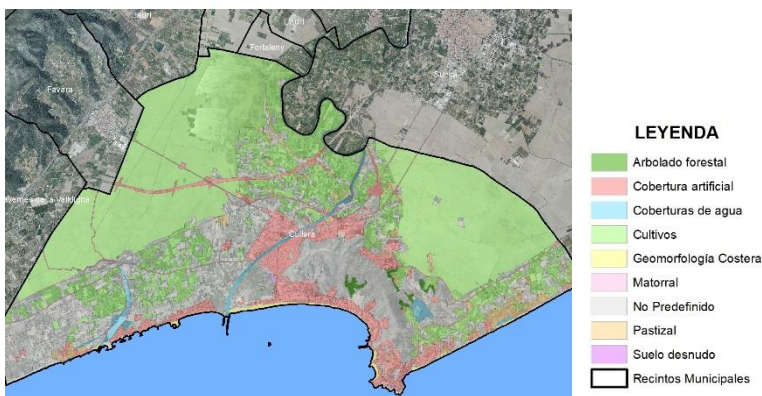


Figura 5. Usos del suelo según el sistema SIOSE en el año 2015.

En el año 2005 Cullera tenía un total de 618 Ha (el 11,5%) de superficie dedicada a coberturas artificiales. De acuerdo con la fuente consultada, se trata de edificaciones, zonas verdes artificiales y arbolado urbano, láminas de agua artificial, viales y zonas de aparcamiento; así como otras construcciones o zonas destinadas distintas instalaciones. Un total de 3.367 Ha (el 68,13%), se dedicaba a coberturas agrícolas. En este punto se incluyen los cultivos herbáceos como el arroz, los cultivos leñosos y los prados. Como superficies arboladas de carácter forestal, se cuantificaban un total de 23 Ha (0,43%), mientras que 61 (1,15%) representaban coberturas de agua y zonas húmedas (entendidas en aquél momento).

En el año 2009 la cobertura ganó en precisión. De este modo un total de 759 Ha (el 14,11%), se cubrían con zonas de cobertura esencialmente artificial, incrementando de este modo la superficie en más de un 2,6% respecto al año 2005. Del mismo modo, se redujo la superficie agrícola en 3.326 Ha, mientras que los espacios forestales se mantienen estables con 23 Ha. Lo mismo ocurriría con las denominadas “masas de agua” con 61 Ha (1,15%).

En el año 2011 las superficies artificiales contabilizaban un total de 595 Ha (11,07%). Las coberturas de agua artificial se han descontado en lo relativo a la superficie artificial (lo cual ha distorsionado el dato de fotointerpretación en comparación con el año 2009). Los suelos agrícolas continúan en descenso, representando 2.975 Ha (55%). El arbolado forestal con 21,83 Ha (0,41%), prácticamente se mantiene.

Por último, en 2015, una vez reajustado el suelo artificial en 2011, se aprecia un ligero decrecimiento del mismo con 571 Ha (10,61%), mientras que se estabiliza la superficie agrícola con 2,975 Ha. Lo mismo ocurre con las zonas forestales con 21 Ha.

USOS DEL SUELO

TIPO	2005		2009		2011		2015	
	Sup.	%	Sup.	%	Sup.	%	Sup.	%
Cobertura Artificial	619	11,50	759	14,11	561	10,43	571	10,61
Cultivos	3.668	68,13	3.326	61,79	2.975	55,27	2.975	55,27
Arbolado Forestal	23	0,43	23	0,43	22	0,41	22	0,41
Matorral	344	6,39	386	7,17	22	0,41	22	0,41
Pastizal	27	5,04	307	5,70	117	2,17	117	2,17
Suelo Desnudo	0	0,00	7	0,13	2	0,04	2	0,04
Coberturas de Agua	62	1,15	62	1,15	84	1,56	84	1,56
Geomorf. Costera	72	1,34	72	1,34	54	1,01	54	1,01
No Predefinido	313	5,81	434	8,07	1.529	28,40	1.529	28,40

Figura 6. Evolución de los usos del suelo según el sistema SIOSE.

PRINCIPALES IDEAS:

- ✓ SIOSE es una fuente general de análisis, que para el municipio de Cullera muestra distintos niveles de precisión en función de las distintas coberturas. Es de notar que algunas pueden ser erróneas en su análisis y por tanto están sujetas a revisión.
- ✓ En términos generales, se puede comprobar cómo el suelo artificial ha venido aumentando (una vez reconsideradas las distintas coberturas como las masas de agua artificial).
- ✓ La reducción de los cultivos es bastante más acusada, sobre todo si se pone en relación con los cambios sobre el suelo artificial. Estos cambios por pérdida de uso, fueron más acusados en el periodo 2005-2011; estando hoy más estables.
- ✓ Las zonas húmedas y masas de agua suponen el 1,56 % del total del TM.
- ✓ La geomorfología costera acantilada ha dejado de cuantificarse, perdiéndose en los recuentos más recientes.
- ✓ EL SIOSE debe ser seguido como indicador referente, siendo debidamente contrastado con otras fuentes.

✓ En próximos boletines:

A lo largo de los siguientes números, l'Observatori mostrará todo un listado de indicadores de análisis y coyuntura. Por ejemplo:

- Planeamiento Urbanístico
- Consumo de Agua
- Generación de Residuos
- Calidad de las Aguas
- Contaminación Acústica
- Movilidad Urbana

Utilidad, fuentes y metodología

BLOQUE DE INDICADORES

- SOCIAL, CULTURAL Y ASISTENCIAL
- ECONÓMICO
- AMBIENTAL Y TERRITORIAL

TIPO DE INDICADOR

- Desagregación de datos estadísticos de escala o ámbito local, preferentemente comparables, acudiendo a fuentes oficiales directas ofrecidas por el Ayuntamiento, o en su caso a empresas suministradoras de determinados servicios.
- Incorporación de estadísticas básicas (INE, PECV), representadas en forma de tablas, gráficos de barras, histogramas, incluyendo el cálculo elemental de tasas o índices, cuando se precise.
- Batería de indicadores adaptables a modelos de Presión-Estado-Respuesta (OCDE), Modelo-Flujo-Calidad (EPA-EAA), además de aquellos recogidos en el Estudio de Diagnóstico Técnico de Funciones Urbanas (proyecto CIUMED), Estrategia Urbana de Desarrollo Urbano Sostenible Integrado (EDUSI) y la Agenda 2030 de Naciones Unidas.
- Estos indicadores servirán de base o de complemento en su adaptación a otros planes, estudios y diagnósticos *ad hoc*; todos ellos necesarios para la correcta planificación o gestión municipal y de su territorio.

PERIODICIDAD

- Anual / Trimestral: Necesidad de actualización periódica en función de la publicación de datos y estadísticas oficiales.

NOTAS IMPORTANTES

- El equipo técnico (IIDL-UVEG), no se hace responsable de la calidad de aquellos datos que no provengan de los distintos organismos y/o empresas de suministro y de forma oficial.
- En caso de demostrarse la existencia de datos manifiestamente erróneos o contradictorios, se procederá a su eliminación y/o corrección en la próxima serie o publicación.
- Existen otros datos de utilidad estadística municipalizada que han sido descartados por su falta de sistematización. No obstante, este tipo de información debe ser tenida en cuenta para mejorar la interpretación completa de la realidad local de la ciudad de Cullera.

CRÉDITOS

Dirección y línea económica
Adrián Ferrandis Martínez

Coordinación Técnica y línea económica
Álvaro Torres Puche

Línea de colaboración social
Josep Vicent Pérez Cosín

Línea de colaboración ambiental
Esther Reyes Campos
José Vte Sánchez Cabrera