

OBSERVATORI TERRITORIAL DE CULLERA

NEWSLETTER TRIMESTRAL

CÀTEDRA CIUTAT DE CULLERA



PRESENTACIÓ DE L'OBSERVATORI TERRITORIAL CIUTAT DE CULLERA

Una ferramenta per a tots

En un escenari competitiu i global, les ciutats i els territoris del segle XXI han de dotar-se d'eines que els permeten aprofundir en el seu propi coneixement i en els factors que determinen el seu progrés i la qualitat de vida dels seus habitants. Comprendre les pròpies fortaleses i febleses del territori, els elements que el condicionen i la seua interpretació en els diferents contextos i conjuntures, és la base per a prendre les millors decisions entre els agents institucionals, econòmics i socials en qualsevol ciutat.

El Sistema d'Indicadors de Cullera naix amb la intenció de ser un destacat recurs d'informació socioeconòmica i territorial en l'àmbit municipal. Es presenta com una eina de treball que ha d'estar a la disposició de tots els ciutadans, del teixit associatiu i dels diversos actors polítics de la ciutat. L'equip tècnic de l'Ajuntament de Cullera i de l'Institut Interuniversitari de Desenvolupament Local estan realitzant un esforç de recopilació de nombroses dades de forma sistemàtica i periòdica, que seran sintetitzats a partir d'aquestes newsletters. No hi ha millor manera de fomentar la transparència i el bon govern, que obrir el debat rigorós amb la publicació trimestral d'aquest marc d'investigació que la Universitat de València ofereix mitjançant la Càtedra Ciutat de Cullera.

En aquest número...

Presentació de
l'Observatori Territorial
Ciutat de Cullera

—

Salutacions
institucionals

—

Una població
estancada i madura

—

Un municipi de
economia terciària

—

Cullera, territori
agrícola i turístic

IIDL: Sede UVEG: C/ Serpis, núm. 29, Edificio de Institutos 4º
46022 - València

Correo: catedracullera@uv.es



CÀTEDRA CIUTAT DE CULLERA



OBSERVATORI TERRITORIAL DE CULLERA

NEWSLETTER TRIMESTRAL

CÀTEDRA CIUTAT DE CULLERA

SALUTACIÓ NEWSLETTER OBSERVATORI TERRITORIAL DE CULLERA

Conéixer per a millorar

La creació de la Càtedra Cullera suposa una oportunitat extraordinària per al nostre municipi de treballar conjuntament amb la Universitat de València per aprofundir en el coneixement de la nostra realitat. Un coneixement que ha de servir per a establir les polítiques de progrés i millora de la qualitat de vida de la ciutadania.

Som conscients que l'aportació dels experts en les distintes matèries d'anàlisi ha de ser un pilar fonamental per a orientar les polítiques municipals. Per això la nostra aposta està decidida a incorporar esta variable en el disseny del model de ciutat que volem per a les pròximes dècades.

Els butlletins de l'Observatori Territorial de Cullera que impulsa la Càtedra són una magnífica ferramenta per acostar eixe coneixement al conjunt de la societat. Perquè conéixer com som ens ajuda també a millorar.

JORDI MAYOR
ALCALDE DE CULLERA

Reconeixements

És just i necessari, ara que l'Observatori Territorial de Cullera està donant les seues primeres passes, que des de la Càtedra Ciutat de Cullera posem per escrit allò que ja vam dir de forma solemne en els actes de constitució d'aquesta, tant a la seu municipal com al Rectorat de la Universitat de València: que tots nosaltres tenim un deute impagable amb el professor **Joan Noguera Tur**, col·lega i amic inoblidable.

Tot i ser l'impulsor principal d'allò que ha cristal·litzat en l'acord de màxima col·laboració entre la Ciutat de Cullera i la Universitat de València, el Dr. Noguera Tur no pot estar ara amb nosaltres. Sempre confiarem, però, en la seua completa recuperació i en el seu retorn a la direcció acadèmica d'aquest projecte.

JOAN DEL ALCÀZAR GARRIDO
ADRIÁN FERRANDIS MARTÍNEZ
CO-DIRECTORS DE LA CÀTEDRA CIUTAT DE CULLERA

IIDL: Sede UVEG: C/ Serpis, núm. 29, Edificio de Institutos 4º

46022 - València

Correo: catedracullera@uv.es



Una població estancada i madura

Indicador Rellevant: Evolució de la població

L'indicador de l'evolució de la població mostra el nombre d'habitants d'un municipi en un període d'anys concret. Aquest indicador pot ser desagregat en sexe i edat per a fer una anàlisi més detallada amb una piràmide demogràfica. El padró municipal continu és la font estadística que ofereix accés a aquest indicador amb una freqüència anual.

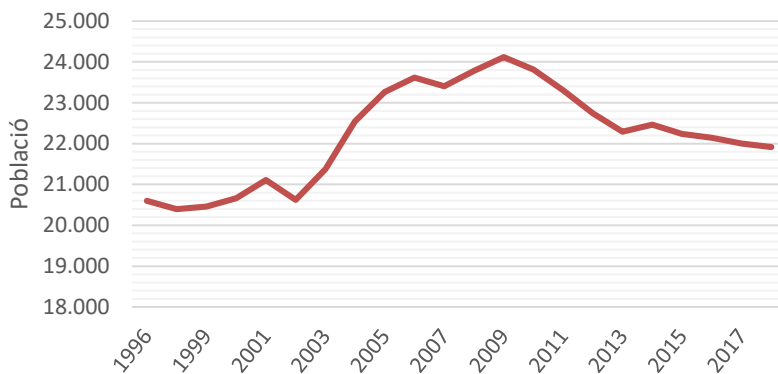


Figura 1. Evolució de la població de Cullera (1996-2018).

Cullera compta en l'actualitat amb 21.918 persones censades, la qual cosa representa el 27,54% de la comarca de la Ribera Baixa. La seua població en les últimes dues dècades ha crescut un 6%, o cosa que és el mateix, quasi 1.500 persones més. Si s'observa la figura 1, l'evolució d'aquest creixement pot dividir-se en tres períodes: el primer de 1996 fins a 2002, durant el qual la població es va mantindre estancada entorn als 20.500 habitants; el segon de 2002 a 2009, on la població va augmentar de manera considerable fins a aconseguir el seu màxim de 24.121 censats; el tercer de 2009 fins a l'actualitat, on ha arribat a perdre fins a 2.200 habitants.

Si s'analiza l'estructura de la població en la figura 2, es pot veure que en 1998 (colors blau i roig) es comptava amb una piràmide regressiva o en forma de bulb. La seua natalitat és bastant baixa, si bé presenta una població relativament jove, amb les màximes cohorts entre els grups de 15 i 40 anys (pertanyents a la generació del baby-boom i a la Generació X), i el grup quinquennal majoritari de 20 a 24 anys. Si es compara amb la piràmide de 2018 (groc i gris), aquesta és també de tipus regressiu encara que molt més envellida que l'anterior. El grup d'edat predominant es troba ara entre els 30 i els 59 anys, mentre que la natalitat és fins i tot més baixa, per la qual cosa no es produeix un relleu generacional a efectes vegetatius. Així mateix, l'esperança de vida augmenta respecte a la de fa 20 anys, sent major en les dones que en els homes.

La situació de baixa natalitat pot implicar un problema a mitjà termini, ja que durant els pròxims 30 anys gran part de la població tindrà més de 65 anys i augmentarà la taxa de dependència de manera substancial.

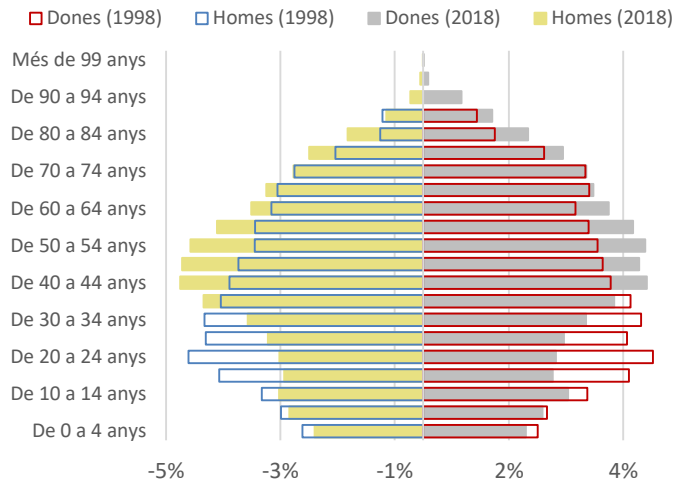


Figura 2. Piràmide poblacional de Cullera (1998-2018).

PRINCIPALS IDEES:

- ✓ El padró municipal continu permet oferir dades actualitzades sobre la població de Cullera: nacionalitat, sexe, edat, etc
- ✓ A diferència del cens de població, que s'actualitza cada deu anys i depèn de l'INE, el padró municipal el gestiona cada ajuntament, està informatitzat i compta amb una revisió anual la data de la qual de referència és l'1 de gener.
- ✓ Les dades que s'ofereixen són de població censada, excloent a la població flotant, que pot arribar als 200.000 en els mesos estivals.
- ✓ L'evolució de la població en els últims 20 anys ha patit un augment fins als 24.000 habitants en 2009, amb un descens fins als 22.000 actuals.
- ✓ L'estructura de la població en les últimes dues dècades ens deixa dues piràmides similars quant a forma, però la més actualitat revela: més envelliment, més longevitat i menys naixements.

En pròxims butlletins:

Al llarg dels següents números, l'Observatori mostrarà tot un llistat d'indicadors d'anàlisi i conjuntura. Per exemple:

- Població vinculada no resident
- Població segons edat i sexe
- Taxa de dependència
- Població estrangera
- Centres educatius, mèdics, policia..
- Usuaris per serveis

Un municipi de economia terciària

Indicador Rellevant: Afiats a la Seguretat Social

El nombre de treballadors afiliats a la Seguretat Social per sectors econòmics, permet conèixer una realitat econòmica local, ja que mostra quin sector econòmic és el que predomina. Així mateix, es pot fer una anàlisi més detallada de les seccions d'activitat o segons el sexe. A més, la periodicitat de les dades (trimestral) facilita l'actualització d'aquests.

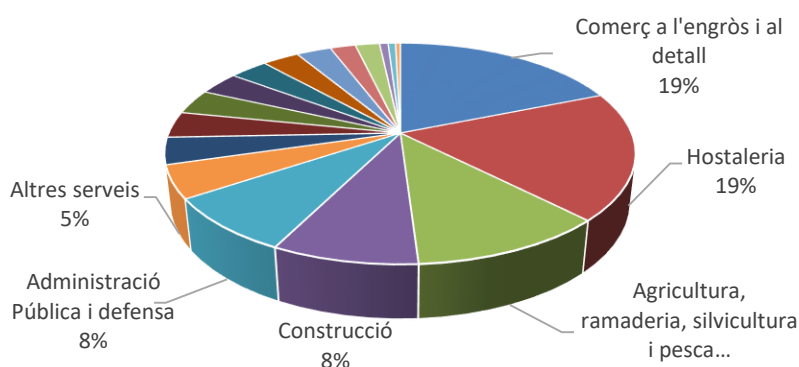


Figura 3. Treballadors afiliats segons secció d'activitat (1er trimestre 2019)

El municipi de Cullera és una mostra de l'augment de l'ocupació en el sector serveis en detriment de l'agricultura, la indústria i la construcció, més si cap, sent un municipi del litoral mediterrani on predomina un terciari no qualificat i temporal, a causa de la forta estacionalitat del turisme.

Si s'analitza el cens d'ocupació (figura 4), es pot observar que el sector turístic ha anat creixent des de 1991 (55%) fins a aconseguir les xifres d'ocupació actuals, que superen el 80%. Va ser un sector que es va recuperar una vegada passada la crisi econòmica de 2007-2008. D'altra banda, l'agricultura ha passat de tindre un pes considerable en 1991 (19%), a representar a penes el 5% en l'actualitat. No obstant això, continua sent important per al municipi per davant de la indústria i la construcció. Aquest últim sector és el més afectat per l'esclat de la bombolla immobiliària, arribant en 2001 al mínim de 380 empleats. Així mateix, la indústria ha anat creixent fins que va superar els 1.000 treballadors en 2011 (17%), segons les dades de l'últim cens disponible.

Les últimes dades d'afiliats a la Seguretat Social revelen que 8 de cada 10 treballadors es troben en el sector serveis, predominant el comerç i l'hostaleria (figura 3). Aquesta xifra ha augmentat des de 2012 en més de 600 treballadors. En aquest sentit, el segon trimestre (que inclou Setmana Santa i el mes de juny), és el millor per al sector, mentre que el primer trimestre és quan menys afiliats hi ha. Respecte a la resta de sectors, l'agricultura ha disminuït en els últims 6 anys des de 690 en 2012 a 523 en 2018. El primer i l'últim trimestre són els que major afiliació registren en l'agricultura, a causa de la major activitat dels camps d'arròs i els cultius de cítrics en els mesos hivernals. Respecte als sexes, hi ha una majoria d'homes en els sectors de l'agricultura, construcció i indústria, mentre que el sector serveis compta amb majoria femenina.

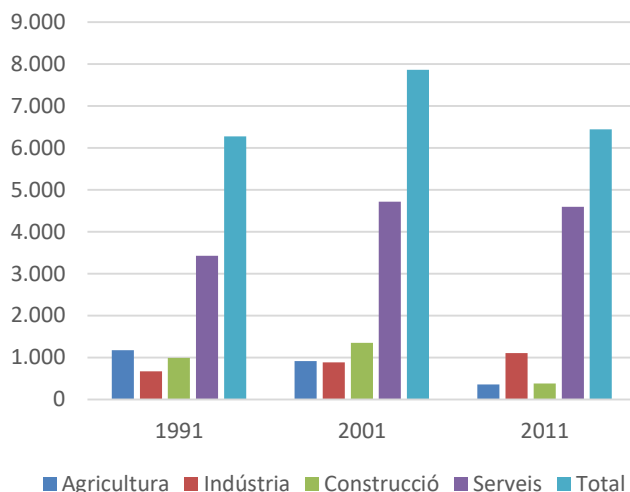


Figura 4. Ocupació per sectors segons el cens d'ocupació

PRINCIPALS IDEES:

- ✓ El nombre d'afiliats a la Seguretat Social per sectors d'activitat, ens mostra una idea general de quin és el motor o motors que mouen a Cullera.
- ✓ Les dades oferides per la Tresoreria General de la Seguretat Social sobre les afiliacions, són de major precisió i fiabilitat que els que ofereix el Servei Públic d'Ocupació Estatal sobre l'atur i l'ocupació, ja que inclouen exclusivament a les persones ocupades i exclouen, per exemple, a les que cotitzen per una prestació de desocupació.
- ✓ L'ocupació a Cullera està totalment lligat al sector serveis, augmentant any rere any, fins a quasi el 80%. El comerç i l'hostaleria ocupen a 1 de cada 3 treballadors.
- ✓ L'agricultura és més important que la indústria i la construcció però ha anat perdent afiliats.
- ✓ El sector serveis ve marcat per una forta temporalitat a causa de l'estacionalitat del turisme a Cullera.

✓ En pròxims butlletins:

Al llarg dels següents números, l'Observatori mostrarà tot un llistat d'indicadors d'anàlisi i conjuntura. Per exemple:

- Allotjaments turístics
- Empreses per sectors
- Perfil del turista
- Desocupació per sectors
- Pressupost municipal
- Despesa mitjana per habitant

Cullera, territori agrícola i turístic

Indicador Rellevant: Ús i Transformació del sòl SIOSE

SIOSE és el Sistema d'Informació sobre Ocupació del Sòl d'Espanya, integrat dins del Pla Nacional d'Observació del Territori (PNOT), l'objectiu del qual és generar una base de dades d'Ocupació del Sòl Estatal/Autonòmica, amb una escala de referència 1.25.000.

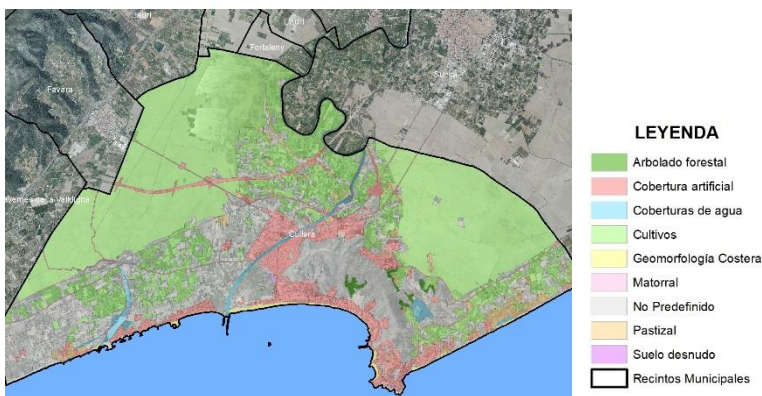


Figura 5. Usos del sòl segons el sistema SIOSE en l'any 2015.

L'any 2005 Cullera tenia un total de 618 Ha (el 11,5%) de superfície dedicada a cobertures artificials. D'acord amb la font consultada, es tracta d'edificacions, zones verdes artificials i arbratge urbà, làmines d'aigua artificial, viàries i zones d'aparcament; així com altres construccions o zones destinades diferents instal·lacions. Un total de 3.367 Ha (el 68,13%), es dedicava a cobertures agrícoles. En aquest punt s'inclouen els cultius herbacis com l'arròs, els cultius llenyosos i els prats. Com a superfícies arbrades de caràcter forestal, es quantificaven un total de 23 Ha (0,43%), mentre que 61 (1,15%) representaven cobertures d'aigua i zones humides (enteses en aquell moment).

L'any 2009 la cobertura va guanyar en precisió. D'aquesta manera un total de 759 Ha (el 14,11%), es cobrien amb zones de cobertura essencialment artificial, incrementant d'aquesta manera la superfície en més d'un 2,6% respecte a l'any 2005. De la mateixa manera, es va reduir la superfície agrícola en 3.326 Ha, mentre que els espais forestals es mantenen estables amb 23 Ha. El mateix ocorreria amb les denominades "masses d'aigua" amb 61 Ha (1,15%).

L'any 2011 les superfícies artificials comptabilitzaven un total de 595 Ha (11,07%). Les cobertures d'aigua artificial s'han descomptat quant a la superfície artificial (la qual cosa ha distorsionat la dada de fotointerpretació en comparació amb l'any 2009). Els sòls agrícoles continuen en descens, representant 2.975 Ha (55%). L'arbratge forestal amb 21,83 Ha (0,41%), pràcticament es manté.

Finalment, en 2015, una vegada reajustat el sòl artificial en 2011, s'aprecia un lleuger decreixement del mateix amb 571 Ha (10,61%), mentre que s'estabilitza la superfície agrícola amb 2,975 Ha. El mateix ocorre amb les zones forestals amb 21 Ha.

TIPUS	USOS DEL SÒL							
	2005		2009		2011		2015	
	Sup.	%	Sup.	%	Sup.	%	Sup.	%
Cobertura Artificial	619	11,50	759	14,11	561	10,43	571	10,61
Cultius	3.668	68,13	3.326	61,79	2.975	55,27	2.975	55,27
Arbratge Forestal	23	0,43	23	0,43	22	0,41	22	0,41
Matoll	344	6,39	386	7,17	22	0,41	22	0,41
Pasturatge	27	5,04	307	5,70	117	2,17	117	2,17
Sòl Nu	0	0,00	7	0,13	2	0,04	2	0,04
Cobertures d'Aigua	62	1,15	62	1,15	84	1,56	84	1,56
Geomorf. Costanera	72	1,34	72	1,34	54	1,01	54	1,01
No Predefinit	313	5,81	434	8,07	1.529	28,40	1.529	28,40

Figura 6. Evolució dels usos del sòl segons el sistema SIOSE.

PRINCIPALS IDEES:

- ✓ SIOSE és una font general d'anàlisi, que per al municipi de Cullera mostra diferents nivells de precisió en funció de les diferents cobertures. Cal dir que algunes poden ser errònies en la seua anàlisi i per tant estan subjectes a revisió.
- ✓ En termes generals, es pot comprovar com el sòl artificial ha vingut augmentant (una vegada reconsiderades les diferents cobertures com les masses d'aigua artificial).
- ✓ La reducció dels cultius és bastant més acusada, sobretot si es posa en relació amb els canvis sobre el sòl artificial. Aquests canvis per pèrdua d'ús, van ser més acusats en el període 2005-2011; estant hui més estables.
- ✓ Les zones humides i masses d'aigua suposen el 1,56% del total del T.
- ✓ La geomorfologia costanera acantilada ha deixat de quantificar-se, perdent-se en els recomptes més recents.
- ✓ EL SIOSE ha de ser seguit com a indicador referent, sent degudament contrastat amb altres fonts.

✓ En pròxims butlletins:

Al llarg dels següents números, l'Observatori mostrarà tot un llistat d'indicadors d'anàlisi i conjuntura. Per exemple:

- Planejament Urbanístic
- Consum d'Aigua
- Generació de Residus
- Qualitat de les Aigües
- Contaminació Acústica
- Mobilitat Urbana

Utilitat, fonts i metodologia

BLOC D'INDICADORS

- SOCIAL, CULTURAL I ASSISTENCIAL
- ECONÒMIC
- AMBIENTAL I TERRITORIAL

TIPUS D'INDICADOR

- Desagregació de dades estadístiques d'escala o àmbit local, preferentment comparables, acudint a fonts oficials directes oferides per l'Ajuntament, o si escau a empreses subministradores de determinats serveis.
- Incorporació d'estadístiques bàsiques (INE, PECV), representades en forma de taules, gràfics de barres, histogrames, incloent el càlcul elemental de taxes o índexs, quan es precise.
- Bateria d'indicadors adaptables a models de Pressió-Estat-Resposta (OCDE), Model-Flux- Qualitat (EPA-*EAA), a més d'aquells recollits en l'Estudi de Diagnòstic Tècnic de Funcions Urbanes (projecte CIUMED), Estratègia Urbana de Desenvolupament Urbà Sostenible Integrat (EDUSI) i l'Agenda 2030 de Nacions Unides.
- Aquests indicadors serviran de base o de complement en la seua adaptació a altres plans, estudis i diagnòstics ad hoc; tots ells necessaris per la correcta planificació o gestió municipal i del seu territori.

PERIODICITAT

- Anual / Trimestral: Necessitat d'actualització periòdica en funció de la publicació de dades i estadístiques oficials.

NOTES IMPORTANTS

- L'equip tècnic (IIDL-UVEG), no es fa responsable de la qualitat d'aquelles dades que no vinguen dels diferents organismes i/o empreses de subministrament i de forma oficial.
- En cas de demostrar-se l'existència de dades manifestament errònies o contradictoris, es procedirà a la seua eliminació i/o correcció en la pròxima sèrie o publicació.
- Existeixen altres dades d'utilitat estadística municipalitzada que han sigut descartats per la seua falta de sistematització. No obstant això, aquest tipus d'informació ha de ser tinguda en compte per a millorar la interpretació completa de la realitat local de la ciutat de Cullera.

CRÉDITS

Direcció i línia econòmica
Adrián Ferrandis Martínez

Coordinació Tècnica i línia econòmica
Álvaro Torres Puche

Línia de col·laboració social
Josep Vicent Pérez Cosín

Línia de col·laboració ambiental
Esther Reyes Campos
José Vte Sánchez Cabrera