

OBSERVATORI TERRITORIAL DE CULLERA

NEWSLETTER TRIMESTRAL

CÀTEDRA CIUTAT DE CULLERA



UNA HERRAMIENTA PARA TODOS

El Sistema de Indicadores de Cullera nace con la intención de ser un destacado recurso de información socioeconómica y territorial en el ámbito municipal. Se presenta como una herramienta de trabajo que debe estar a disposición de todos los ciudadanos, del tejido asociativo y de los diversos actores políticos de la ciudad. El equipo técnico de l'Ajuntament de Cullera y del Institut Interuniversitari de Desenvolupament Local están realizando un esfuerzo de recopilación de numerosos datos de forma sistemática y periódica, que serán sintetizados a partir de estas newsletters. No hay mejor manera de fomentar la transparencia y el buen gobierno, que abrir el debate riguroso con la publicación trimestral de este marco de investigación que la Universitat de València ofrece mediante la Càtedra Ciutat de Cullera.

IIDL: Sede UVEG: C/ Serpis, núm. 29, Edificio de Institutos 4º

46022 - València

Correo: catedracullera@uv.es

En este número...

Cullera, dependencia
como reto (I)

—

El sector servicios
marca el desempleo

—

Cullera, el urbanismo
turístico



CÀTEDRA CIUTAT DE CULLERA



Cullera, dependencia como reto (I)

Indicador Relevante:

Evolución de la tasa de dependencia

El indicador de la evolución de la tasa de dependencia muestra el índice demográfico de personas dependientes englobadas en un periodo concreto de años. Este índice comprende la proporción de personas dependientes (menores de 14 años y mayores de 65 años) entre la proporción de personas activas (personas de entre 15 y 64 años). Los datos están expresados en porcentajes sobre la población en edad de trabajar y cubren el periodo 2006-2018.

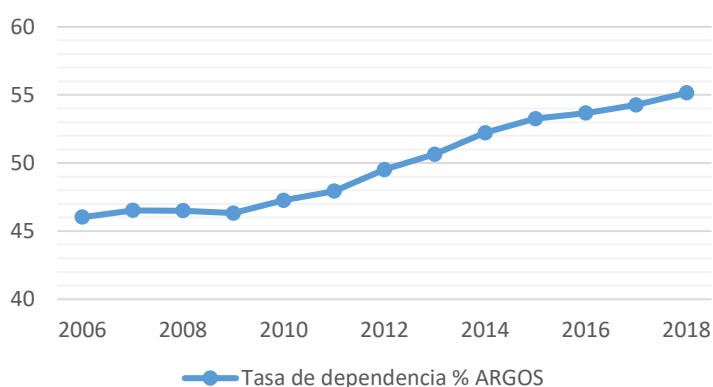


Figura 1. Evolución de la tasa de dependencia (2006-2018).

La población española en general es una sociedad de personas mayores. A nadie le resulta extraño que se diga que las personas vivimos muchos más años que las generaciones precedentes, que en definitiva son nuestros padres y nuestros abuelos. Tampoco es una novedad que nacen menos niños y niñas que hace 50 años. Estos dos datos demográficos son los indicadores que nos ayudan a componer la realidad de un nuevo problema social: la dependencia. Este índice de dependencia demográfica es la punta del iceberg de lo que supone para las sociedades avanzadas la dependencia asistencial. Es decir, aquellas personas mayores o longevas que superan los 80 años y que necesitan o necesitarán en un futuro próximo de todo un sistema de atención personalizado.

Hasta 2009 la tasa de dependencia se mantenía en una media de 46,34%, con posterioridad ha ido en aumento; partiendo de un 46,32% en 2009 y alcanzando el 55,15% en 2018, la cifra más alta en los últimos 13 años.

El notable aumento del envejecimiento, lleva implícito un incremento de las ayudas para atender la dependencia como problema social. La mayoría de personas dependiente son de la llamada tercera edad mayor de 65 años. Desde 2009 este grupo de población mayor ha ido en aumento, llegando a 21,35% en 2018, siendo el porcentaje más alto de la última década.

Por el contrario la población menor de 14 años se ha mantenido en una media de 13,27%, el porcentaje más alto se encuentra en 2015 con un 13,73%, y desde entonces ha ido en descenso, como resultado del descenso de la natalidad, llegando a 13,18% en 2018. Ni siquiera en su pico más alto supera el 14%. Se evidencia que la diferencia entre el incremento de personas mayores de 65 años y el descenso de las personas menores de 14 años, permite el incremento del índice de personas dependientes.

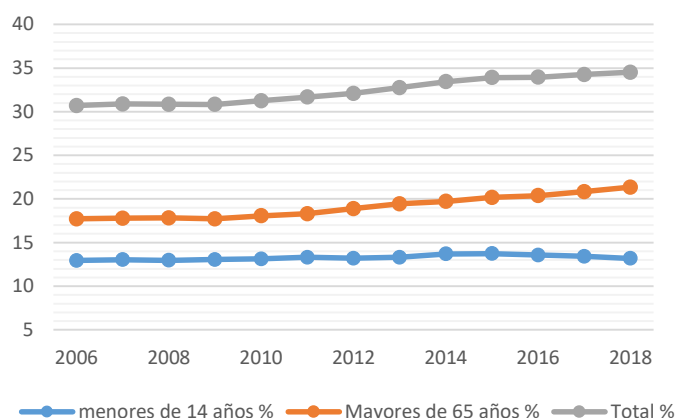


Figura 2. Evolución de la población que comprende el colectivo dependiente (2006-2018).

En la ciudad de Cullera no solo ha aumentado su población envejecida, sino que su tasa de dependencia es la más elevada de la comarca de la Ribera Baixa. Un 0,59 superior a la media de la comarca y casi dos puntos superior a la media provincial y de la Comunitat Valenciana.

	Municipio	Comarca	Provincia	Comunidad
Índice de dependencia	55,15	54,56	53,25	53,95

Figura 3. Comparación del índice de dependencia con la comarca, la provincia y la comunidad autónoma (Padrón 2018).

PRINCIPALES IDEAS:

- ✓ La estadística del Padrón Continuo ofrece datos anuales sobre este indicador.
- ✓ Desde el año 2006 la tasa de dependencia ha aumentado en casi 10 puntos en Cullera.
- ✓ En 2018 se alcanzó la cifra más alta de dependencia de los últimos años.
- ✓ Índices demográficos referentes a tener en cuenta para la tasa de dependencia; mayores de 65 años y menores de 14 años.
- ✓ De dicho índice demográfico, el 61,83% lo comprenden las personas mayores de 65 años, exponiendo el notable aumento del envejecimiento.
- ✓ Tasa de dependencia municipal por encima de la comarcal, provincial y de la Comunidad Valenciana.

El sector servicios marca el desempleo

Indicador Relevante:

Desempleo por sectores

El desempleo por sectores muestra el número de parados registrados según la actividad económica. Este indicador, que se actualiza mensualmente mediante las inscripciones realizadas en los Centros Labora, permite analizar qué sector económico tiene el mayor número de desempleados e incluye información adicional sobre el ámbito territorial, el género o el nivel formativo.



Figura 4. Concentración del paro por sector de actividad (30/09/2019).

Cullera es un municipio de economía terciaria y esta característica repercute en los datos del desempleo. Según los últimos datos oficiales disponibles a 30 septiembre de 2019, hay 1.718 demandantes en paro (un 12% del total), de los cuales el 76% (1.300 personas) se corresponde con el sector servicios (figura 4). Esta cifra desciende durante los meses de verano pero una vez termina la temporada alta, aumenta de manera notable.

Si se analiza la evolución del desempleo por sectores (figura 5), se puede observar que el paro en el sector servicios está aumentando de manera continua desde el año 2010, dando lugar a un incremento del 20% en 9 años. Este dato es engañoso, ya que en 2010 la cifra relativa de desempleados en el sector servicios era baja debido a que la del sector de la construcción aumentó considerablemente por la *crisis del ladrillo*. En cuanto a la industria y la agricultura, se puede observar una evolución más regular, sin fluctuaciones importantes. La industria se ha mantenido en torno al 9% y la agricultura alrededor del 4% a lo largo del periodo analizado.

Según los datos de Labora, las mujeres representan un 57% del total de los desempleados en Cullera y el grupo de edad más afectado es el de mayores de 44 años (51%). En conjunto, el grupo más afectado por el desempleo es el de mujeres mayores de 44 años, que conforman el 30%.

Si se comparan los datos de los últimos 12 meses (figura 6), se observa perfectamente la marcada estacionalidad del turismo en los meses de verano, donde el desempleo decrece en este sector hasta un 23%. Esto es debido a que el empleo que se genera en este sector suele ser de carácter temporal, teniendo además una duración determinada que coincide con la temporada alta de verano y media de Semana Santa.

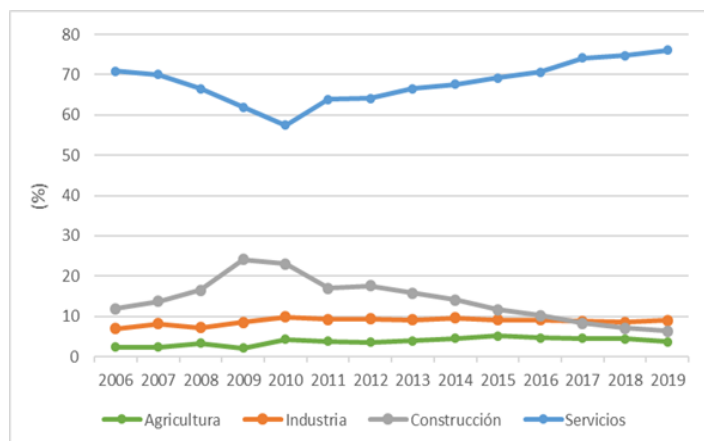


Figura 5. Desempleo por sectores económicos (%) (2006-2019)

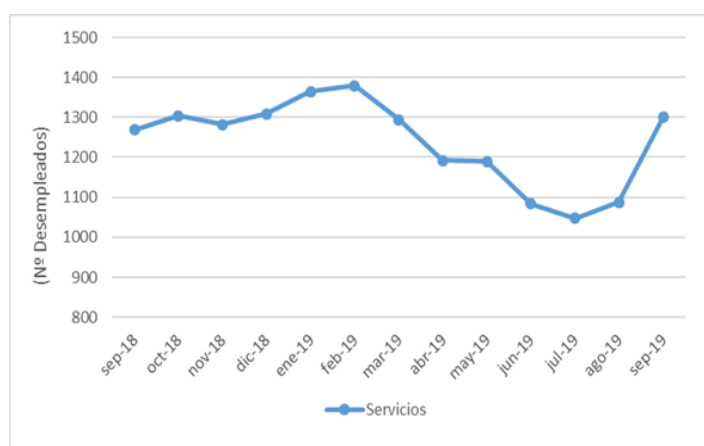


Figura 6. Desempleo en el sector servicios (septiembre 2018 – septiembre 2019)

PRINCIPALES IDEAS:

- ✓ La tasa de desempleo en Cullera es del 12% (septiembre de 2019).
- ✓ El número de desempleados por sectores económicos muestra a los demandantes activos de empleo desocupados.
- ✓ Los datos ofrecidos por el Labora, permiten analizar el desempleo de forma mensual e incluye información adicional sobre los y las inscritas.
- ✓ Desde mayo del 2005 se utiliza el sistema SISPE (Sistema de Información de los Servicios Públicos de Empleo) común a toda España.
- ✓ El desempleo en Cullera se concentra en el sector servicios debido al carácter terciario del municipio.
- ✓ Las mujeres mayores de 44 años constituyen el grupo más afectado por el desempleo.
- ✓ El empleo en el sector servicios está claramente marcado por una fuerte temporalidad debido a la estacionalidad del turismo en Cullera.
- ✓ Máximo desempleo – enero/febrero
- ✓ Mínimo desempleo – junio/julio/agosto

Cullera, el urbanismo turístico

Indicador Relevante:

Territorio y Planeamiento Urbanístico

Los Planes Generales son las herramientas que disponen los municipios para ordenar y fijar los usos del suelo (regulación y gestión). Los indicadores muestran el estado de la ordenación urbanística, la evaluación de los suelos urbanos, los suelos urbanizables (incluyendo los niveles de consolidación), y aquellos que están en situación de suelo no urbanizable o bien protegido.

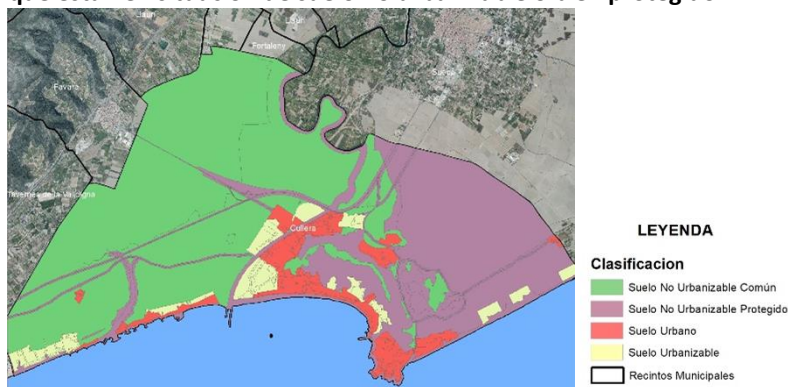


Figura 7. Plan General de Ordenación Urbana de Cullera. Zonificación.

El núcleo de Cullera ejerce una importante presión sobre la franja litoral, las zonas agrícolas y la propia Muntanya d'Or o Serra de les Raboses. La evolución urbana parte de este promontorio (Castillo y Santuario de la Mare de Déu), expandiéndose primero hacia el interior, para finalmente rodear la zona de playas.

En 1995 la ciudad aprobó su Plan General de Ordenación Urbana. El documento ha tenido diferentes modificaciones y se encuentra desactualizado. El núcleo histórico y ensanche, muestran una morfología urbana en forma de viviendas unifamiliares y en bloque, con escasos espacios públicos. Posteriormente, los nuevos crecimientos fueron en general de carácter residencial y turístico. El Barri de Sant Antoni y el Racó, muestran un modelo plurifamiliar agrupado en forma de torres y bloques perpendiculares a la costa, en los cuales se pueden dar servicios privados en planta baja. También encontramos otro tipo de expansiones de menor densidad en forma de urbanizaciones unifamiliares y en hilera encaradas hacia al montaña (Sorres del Dosser, Cap Blanc, Bellaterra, Masia del Racó, Bellver o Badia Park). Las viviendas unifamiliares de asentamiento aislado, se localizan delante de la Playa del Marenyet o en Sant Llorenç.

El planeamiento prevé una expansión residencial y hotelera de altas densidades dispuestas en altura en la franja sur (La Vega y La Ràpita). Esta promoción se conoce popularmente como "Manhattan". La promoción está declarada como "Suelo Urbanizable Transitorio" (5 años), según se indica en el Plan de Acción Territorial de la Infraestructura Verde del Litoral (PATIVEL 2018).

Finalmente, señalar que la crisis inmobiliaria (2007-2008) ha incidido de forma decisiva en el ritmo de construcción y viviendas, destacando el año 2.000 como pico de máxima expansión.

EVOL. DEL PGOU	PLAN GENERAL 1995		ESTADO DEL PLA GENERAL 2019	
	Has	%	Has	%
SU	388,18	7,21 %	454,87	8,44 %
SUP	147,83	2,74 %	81,13	1,51 %
SUNP	63,33	1,18 %	63,33	1,18 %
SNU	4.788,04	88,88 %	4.788,04	88,88 %
SUPERFÍCIE TÉRMINO	5.387,38	100,00 %	5.387,38	100,00 %

Figura 8. Evolución del Plan General 1995-2020

TIPO DE SUELOS URBANIZABLES 1995	PLAN GENERAL 1995		
	SUP (Ha)	Nº VIVIENDAS	% DEL TOTAL
SUP	147,83	5.278	70,01
SUNP	63,33	3.275	29,99
TOTALES	211,16	8.553	100 %

Figura 9. Niveles de consolidación de viviendas 1995

TIPO DE SUELOS URBANIZABLES 2019	PLAN GENERAL 2019		
	SUP (Ha)	Nº VIVIENDAS	% DEL TOTAL
SUP	81,13	3.141	56,16
SUNP	63,33	3.275	43,84
TOTALES	144,46	6.416	100 %

Figura 10. Niveles de consolidación de viviendas 2019

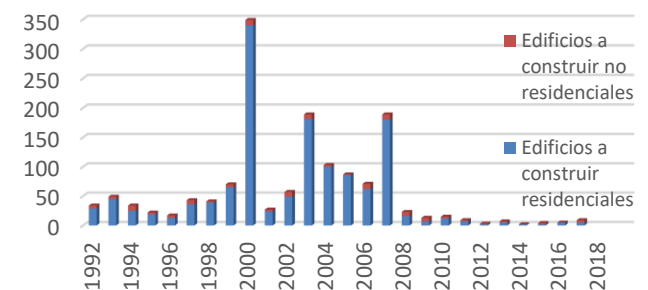


Figura 11. Evolución en las licencias según tipos de obra

- **PRINCIPALES IDEAS:**
- ✓ El 8,44% del la superficie del TM de Cullera es Suelo Urbano, el 1,51 % es Urbanizable Programado, mientras que el 1,18 % es Urbanizable No Programado. El 88,88% restante, es Suelo No Urbanizable.
- **SUELOS URBANIZABLES O ASIMILADOS A SUELOS URBANO:**
- CARTOGRAFÍA DEL PGOU C2:**
- ✓ SUP PRR-1A: URBANIZADO PARCIALMENTE (Pasa a ser suelo urbano parcialmente).
- ✓ SUP PRR-1B : NO DESARROLLADO.
- ✓ SUP PRR-2 : URBANIZADO (Pasa a ser suelo urbano).
- ✓ SUP PRM 3-A: URBANIZADO (Pasa a ser suelo urbano de uso mixto).
- ✓ SUP PRM 3-B: URBANIZADO SIN EDIFICAR (Solares en pendiente de uso mixto).
- ✓ SUP PRM 3-C: URBANIZADO CON EDIFICACIÓN PARCIAL (Pasa a ser suelo urbano. El 60% aprox. son solares de uso mixto).
- CARTOGRAFIA DEL PGOU C3:**
- ✓ SUP PRR-4 "BAHÍA PARK": URBANIZADO (Pasa a ser suelo urbano).
- ✓ SUNP NPI-4: SIN URBANIZAR (Industrial).
- ✓ SUP NRR-5: URBANIZADO. PENDIENTE DE EDIFICAR COMPLETAMENT (De uso mixto. Actualmente está consolidado en el 85% aprox. Pasa a ser suelo urbano).
- ✓ SUNP PRR-5 I SNU P GPR (VEGA PORT): SIN URBANIZAR (PATIVEL, Transit.).
- CARTOGRAFIA DEL PGOU C4:**
- ✓ SUP PRR-7: PENDIENTE DE RECEPCIÓN (Sin Saneamiento). Engloba PRR-7 i PRR-12. (Edificado al 25%).
- CARTOGRAFIA DEL PGOU C5:**
- ✓ SUP PRR-8: NO DESARROLLADO (PATIVEL, Transit.).
- ✓ SUP PRR-9: NO DESARROLLADO (PATIVEL, Transit.).
- ✓ SUP PRR-10: NO DESARROLLADO (PATIVEL, Transit.).
- ✓ SUP PRR-11: NO DESARROLLADO (PATIVEL, Transit.).

Utilidad, fuentes y metodología

BLOQUE DE INDICADORES

- SOCIAL, CULTURAL Y ASISTENCIAL
- ECONÓMICO
- AMBIENTAL Y TERRITORIAL

TIPO DE INDICADOR

- Desagregación de datos estadísticos de escala o ámbito local, preferentemente comparables, acudiendo a fuentes oficiales directas ofrecidas por el Ayuntamiento, o en su caso a empresas suministradoras de determinados servicios.
- Incorporación de estadísticas básicas (INE, PECV), representadas en forma de tablas, gráficos de barras, histogramas, incluyendo el cálculo elemental de tasas o índices, cuando se precise.
- Batería de indicadores adaptables a modelos de Presión-Estado-Respuesta (OCDE), Modelo-Flujo-Calidad (EPA-EAA), además de aquellos recogidos en el Estudio de Diagnóstico Técnico de Funciones Urbanas (proyecto CIUMED), Estrategia Urbana de Desarrollo Urbano Sostenible Integrado (EDUSI) y la Agenda 2030 de Naciones Unidas.
- Estos indicadores servirán de base o de complemento en su adaptación a otros planes, estudios y diagnósticos *ad hoc*; todos ellos necesarios para la correcta planificación o gestión municipal y de su territorio.

PERIODICIDAD

- Anual / Trimestral: Necesidad de actualización periódica en función de la publicación de datos y estadísticas oficiales.

NOTAS IMPORTANTES

- El equipo técnico (IIDL-UVEG), no se hace responsable de la calidad de aquellos datos que no provengan de los distintos organismos y/o empresas de suministro y de forma oficial.
- En caso de demostrarse la existencia de datos manifiestamente erróneos o contradictorios, se procederá a su eliminación y/o corrección en la próxima serie o publicación.
- Existen otros datos de utilidad estadística municipalizada que han sido descartados por su falta de sistematización. No obstante, este tipo de información debe ser tenida en cuenta para mejorar la interpretación completa de la realidad local de la ciudad de Cullera.

CRÉDITOS

Dirección

Adrián Ferrandis Martínez

Coordinación Técnica

Álvaro Torres Puche

Línea de colaboración ambiental

Esther Reyes Campos

José Vte Sánchez Cabrera

Línea de colaboración social

Josep Vicent Pérez Cosín

Emma Sanchis Marti

Línea de colaboración económica

Adrián Ferrandis Martínez

Álvaro Torres Puche

Jessica Ryan