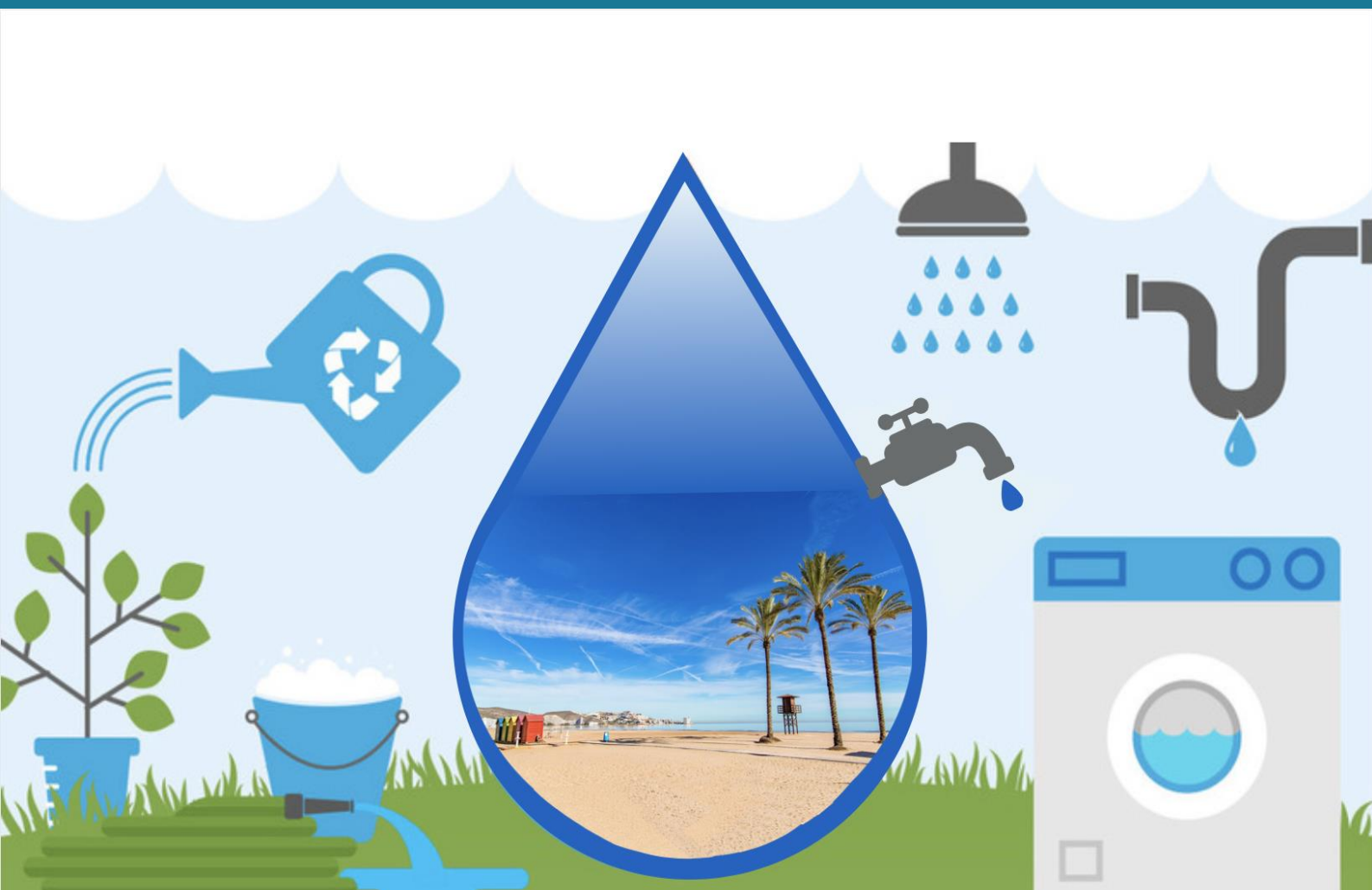


OBSERVATORIO TERRITORIAL DE CULLERA

NEWSLETTER TRIMESTRAL

CÀTEDRA CIUTAT DE CULLERA



En este número

La población extranjera en Cullera

Predominio de las empresas del sector servicios

El consumo de agua en Cullera

IIDL: Sede UVEG: C/ Serpis, núm. 29, Edificio de Institutos 4º
46022 - València

Correo: catedracullera@uv.es



La población extranjera de Cullera

Indicador Relevante:

Población extranjera

Con este indicador se analiza el lugar de nacimiento y la nacionalidad, que en ocasiones son datos diferentes, de las personas residentes en el municipio de Cullera. Los datos procedentes del Portal Estadístico de la Generalitat Valenciana (PEGV) ponen en relación el lugar de nacimiento y el de residencia de la población del municipio.

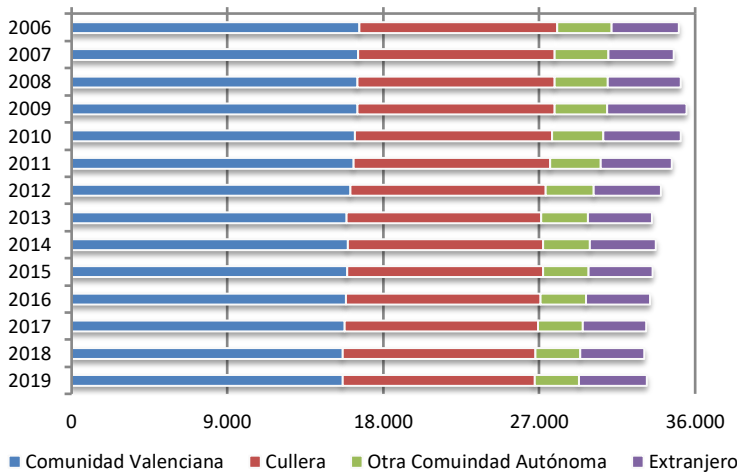


Figura 1. Población según relación entre el lugar de nacimiento y el de residencia

Primeramente, definimos el lugar de residencia como el territorio donde las personas viven habitualmente (un viaje temporal no altera el lugar de residencia habitual).

El indicador representado en la Figura 1 (lugares de nacimiento de la población residente en Cullera) no ha sufrido grandes variaciones durante el periodo analizado (2006/2019). Tomando como año de referencia el 2019, se observa como la mayoría de la población residente en el municipio ha nacido en la Comunidad Valenciana, concretamente 15.646 personas, de las cuales 11.079 (5.472 hombres y 5.607 mujeres) han nacido en el término municipal de Cullera. En este caso, el número de personas residentes que ha nacido en otras CCAA asciende a 2.580, mientras que 3.919 lo hicieron en el extranjero (un porcentaje de extranjeros del 14%, muy superior a la media de la Comunitat Valenciana que se encuentra entre el 8 y el 9%).

Dentro de la población residente nacida en el extranjero, hay que distinguir entre las personas que, a pesar de haber nacido en un país extranjero, han obtenido la nacionalidad española durante su estancia en el territorio nacional, manteniendo o no la original.

Cuando hablamos de población extranjera hacemos referencia a la nacionalidad de las personas y, en España, se entiende cómo extranjero toda persona no nacional. El 86% de la población residente en Cullera en 2019 era de nacionalidad española (19.090 personas), el restante 14% proviene de otros países de la UE, Europa no comunitaria, África, América, Asia y Oceanía.

Entre las principales nacionalidades de la población extranjera residente en el municipio encontramos la rumana, la senegalesa y la francesa (Figura 3). También hay representación de Italia, Colombia, Ucrania y China. Cabe destacar que en Cullera, así como en otros municipios turísticos del litoral mediterráneo, además de los migrantes por causas económicas encontramos los que proceden de países europeos como Francia, Alemania o Reino Unido y pasan aquí su jubilación.

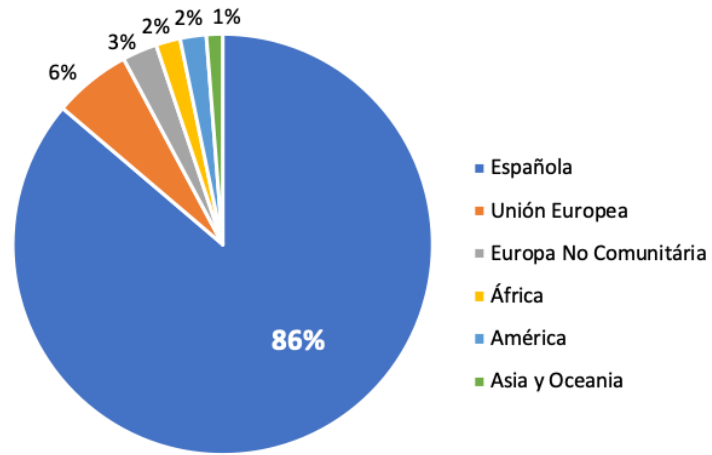


Figura 2. Población extranjera residente en Cullera (2019)

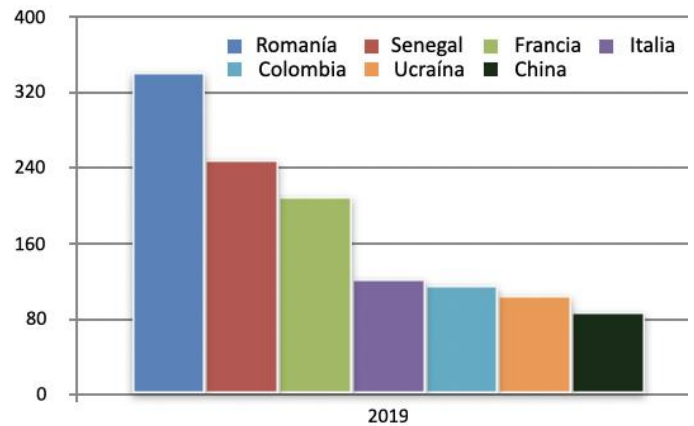


Figura 3. Principales nacionalidades (2019)

PRINCIPALES IDEAS:

- ✓ **Diferencia entre población extranjera y población nacida en el extranjero.**
- ✓ **Entre la población nacida en el extranjero existen personas que han obtenido la nacionalidad española.**
- ✓ **El 86% de la población residente en Cullera es de nacionalidad española.**
- ✓ **Entre la población extranjera residente en Cullera, la nacionalidad que prevalece es la rumana.**
- ✓ **La mayoría de las personas residentes en Cullera han nacido dentro de la Comunidad Valenciana o en el mismo municipio.**

Predominio de empresas del sector servicios

Indicador Relevante: Empresas por sectores

Este indicador muestra el número de empresas inscritas en la Seguridad Social según el sector de la actividad económica. Se actualiza trimestralmente a partir de los datos de la Tesorería General de la Seguridad Social (TGSS) y del Instituto Social de la Marina (ISM), Conselleria de Economía Sostenible, Sectores Productivos, Comercio y Trabajo. Este indicador se puede consultar en el Portal Estadístico de la Generalitat Valencina (PEGV) y permite analizar qué sector económico cuenta con un mayor número de empresas y su evolución.

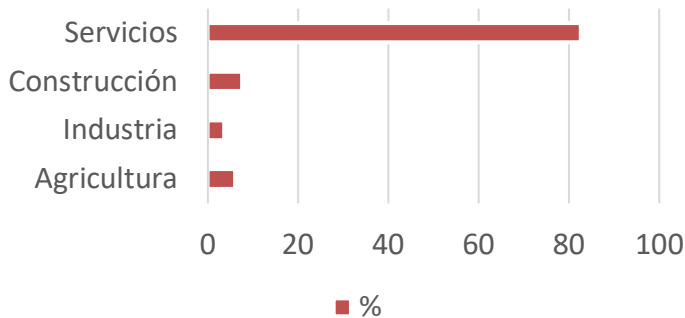


Figura 3. Empresas por sector de actividad (2019). Fuente: PEGV

Cullera es un municipio de economía terciaria, con una elevada dependencia en el sector servicios. Según los datos del Portal Estadístico de la Generalitat Valenciana, en el año 2019 Cullera contaba con 772 empresas inscritas en la seguridad social (figura 3), de las cuales 638 pertenecían al sector servicios (82,6%), 59 se dedican a la construcción (7,6%), 47 a la agricultura (6,1%) y, por último, 28 a la industria (3,1%).

Si se analiza la evolución del número de empresas por sectores (figura 4), se puede observar que la mayoría de las empresas del municipio se concentran en el sector servicios desde hace años, tendencia generalizada en la mayor parte del país y acentuada en municipios turísticos como Cullera.

Por otro lado, la Difusión Municipal del Directorio Central de Empresas (DIRCE) incluye el número total de empresas activas dentro del sector servicios y permite analizar su clasificación por subsectores. Según estos datos, en el año 2019 el 50,5% de las empresas dentro del sector servicios eran de comercio, transporte y hostelería (figura 5).

Dentro del sector servicios muchas empresas están relacionadas con el turismo, esto se debe a la importancia económica que tiene en el municipio. De hecho, Cullera cuenta con un total de 174 restaurantes, una amplia oferta de empresas de alojamiento turístico, agencias de viajes y empresas de turismo activo.

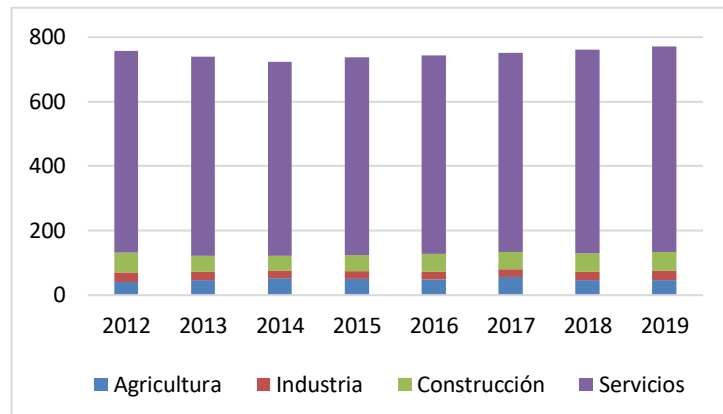


Figura 4. Evolución de empresas por sectores económicos (2012-2019)

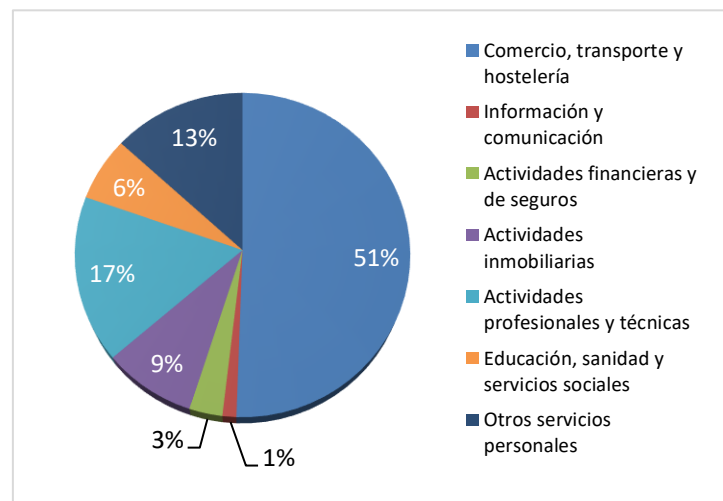


Figura 5. Empresas del sector servicios por subsectores (2019). Fuente: DIRCE

PRINCIPALES IDEAS:

- ✓ El número de empresas inscritas en la seguridad social por sectores económicos permite conocer el panorama económico de Cullera.
- ✓ Estos datos provienen de la Tesorería General de la Seguridad Social (TGSS), el Directorio Central de Empresas (DIRCE) y el Instituto Social de la Marina (ISM).
- ✓ La mayoría de las empresas de Cullera están vinculadas al sector terciario o servicios, representando estas un 82'6 del total de las empresas.
- ✓ Muchas de estas empresas se ven afectadas por la acusada estacionalidad estival que sufren estos municipios Mediterráneos

El consumo de agua en Cullera

Indicador Relevante: Sistema de distribución y consumo

El agua es un recurso vital para la vida y un elemento clave para el desarrollo social y económico de los territorios. Su disponibilidad, tanto en cantidad como en calidad, puede llegar a ser un factor condicionante o limitador en un municipio de carácter agrícola y turístico como es Cullera. La ciudad ha contado con suficientes recursos hídricos de forma secular (por su proximidad a la propia Albufera), pero está obligada a adaptar y garantizar su consumo humano, haciéndolo de forma eficiente, especialmente en época estival.

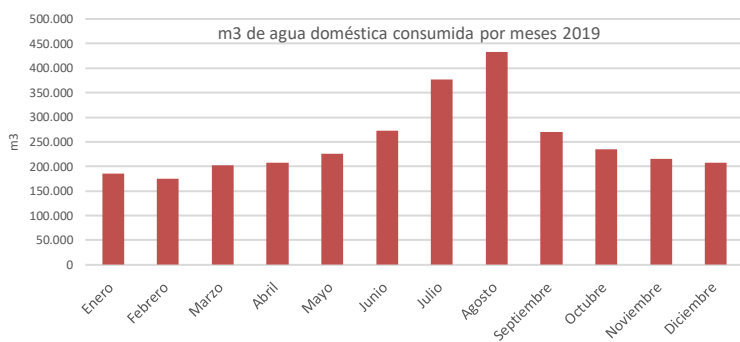


Figura 6. Consumo de agua servida por meses (año 2019)

Los recursos hídricos de Cullera provienen de dos fuentes de suministro: las captaciones con origen en las aguas subterráneas del municipio de Favara "les Tancaes", reforzada por la llegada de aguas superficiales a través del Canal del Júcar de ETAP-Alzira.

La captación de aguas subterráneas bombea y eleva el agua a los depósitos de mezcla (en el término de Favara), a una cota de 42 m.s.n.m. Posteriormente, se mezclan con las procedentes del Canal del Júcar, de mayor calidad, reduciendo así la concentración de nitratos y plaguicidas hasta niveles óptimos para el consumo. Finalmente, el agua almacenada se inyecta a la red existente en un punto muy próximo a la captación de "les Tancaes". Conviene anotar que el porcentaje de agua procedente de Les Tancaes y del Canal varía en función de la disponibilidad de los recursos hídricos cada año. Hechas estas operaciones, el agua se conduce hasta 11 depósitos de regulación para, finalmente distribuirse por el núcleo urbano.

Con una población relativamente estabilizada (años 2015-2020), el fenómeno turístico casi triplica las cifras de consumo de agua en verano respecto a la estación invernal. Los datos permiten visualizar aumentos de consumo que son ajustados al volumen demográfico, ligeramente creciente cada año.

Los datos manejados muestran cifras en general óptimas con un rendimiento en red siempre por encima del 72% y un consumo per cápita de 97 l/hab/día (lo cual supone valores más que razonables si se comparan con otros municipios turísticos). Por tipos de consumo, cabe anotar que el 9% es municipal o público, el 78% es doméstico, el industrial apenas supone el 0,1% y el comercial el 11%. Finalmente, se ha de indicar que el servicio de resolución de nº averías resueltas, es cada vez más abundante pudiendo hablar de una optimización y mejora de estos servicios.

	Agua total suministrada M3 (baja)	L/hab/día	Eficiencia (red)	Fugas m3
2015	2.991.345	98,20	73%	807.663
2016	2.979.780	97,45	72%	822.419
2017	2.859.511	94,89	73%	772.068
2018	2.931.722	98,98	74%	762.248
2019	3.005.405	97,71	72%	841.513

Figura 7. Distintos indicadores de consumo de 2015-2019

PRINCIPALES IDEAS:

- ✓ El agua de consumo humano, procede de los pozos de explotación situados en Favara y de forma superficial del Canal Júcar ETAP-Alzira.
- ✓ En materia de calidad de las aguas, éstas cumplen con los valores paramétricos establecidos en el Real Decreto 140/2003, de 7 de febrero, por el que se establecen los criterios sanitarios de la calidad del agua de consumo humano.
- ✓ Para conseguir los niveles de calidad del agua, al margen de su tratamiento potabilizador, las aguas se mezclan entre las procedentes del subsuelo y la que llega de forma superficial.
- ✓ Los consumos de agua se ajustan al volumen demográfico. Casi se triplican en época veraniega respecto al mes con menor consumo que es febrero.
- ✓ El consumo por habitante y día está en cifras óptimas. Si en España es de 133 litros/hab/día (2018), Cullera presenta 97 litros/hab/día (2019). Anotar como referencia, que la OMS estima que las necesidades básicas deberían ser de 50 litros/hab/día.
- ✓ Por tipos de consumo (según datos de 2019), el 9% es municipal, el 78% doméstico, el industrial apenas supone el 0,1% y el comercial el 11%. También existe una cantidad contabilizada como "otros consumos", que supone algo más del 1%.
- ✓ Los niveles de rendimiento son óptimos, por encima del 70% en los últimos cinco años. Existe del mismo modo, una correlación entre fugas y atención a las averías que explican y se ajustan bien a estos datos. De este modo se mejora en la eficiencia en el servicio.

Utilidad, fuentes y metodología

BLOQUE DE INDICADORES

- SOCIAL, CULTURAL Y ASISTENCIAL
- ECONÓMICO
- AMBIENTAL Y TERRITORIAL

TIPO DE INDICADOR

- Desagregación de datos estadísticos de escala o ámbito local, preferentemente comparables, acudiendo a fuentes oficiales directas ofrecidas por el Ayuntamiento, o en su caso a empresas suministradoras de determinados servicios.
- Incorporación de estadísticas básicas (INE, PECV), representadas en forma de tablas, gráficos de barras, histogramas, incluyendo el cálculo elemental de tasas o índices, cuando se precise.
- Batería de indicadores adaptables a modelos de Presión-Estado-Respuesta (OCDE), Modelo-Flujo-Calidad (EPA-EAA), además de aquellos recogidos en el Estudio de Diagnóstico Técnico de Funciones Urbanas (proyecto CIUMED), Estrategia Urbana de Desarrollo Urbano Sostenible Integrado (EDUSI) y la Agenda 2030 de Naciones Unidas.
- Estos indicadores servirán de base o de complemento en su adaptación a otros planes, estudios y diagnósticos *ad hoc*; todos ellos necesarios para la correcta planificación o gestión municipal y de su territorio.

PERIODICIDAD

- Anual / Trimestral: Necesidad de actualización periódica en función de la publicación de datos y estadísticas oficiales.

NOTAS IMPORTANTES

- El equipo técnico (IIDL-UVEG), no se hace responsable de la calidad de aquellos datos que no provengan de los distintos organismos y/o empresas de suministro y de forma oficial.
- En caso de demostrarse la existencia de datos manifiestamente erróneos o contradictorios, se procederá a su eliminación y/o corrección en la próxima serie o publicación.
- Existen otros datos de utilidad estadística municipalizada que han sido descartados por su falta de sistematización. No obstante, este tipo de información debe ser tenida en cuenta para mejorar la interpretación completa de la realidad local de la ciudad de Cullera.

CRÉDITOS

Dirección

Adrián Ferrandis Martínez

Coordinación Técnica

Álvaro Torres Puche

Línea de colaboración ambiental

Fernando Alexis González Soto

José Vte Sánchez Cabrera

Línea de colaboración social

Josep Vicent Pérez Cosín

Línea de colaboración económica

Adrián Ferrandis Martínez

Álvaro Torres Puche

Giulia Daro